

Globalna polityka odpowiedzialnego inwestowania

Cel i zakres

Cel

Niniejszy dokument szczegółowo opisuje, w jaki sposób Amundi realizuje swoje zobowiązanie do działania jako odpowiedzialny zarządca aktywów w ramach dokonywanych inwestycji i prowadzonej działalności. Przedstawia również kluczowe elementy Globalnej polityki odpowiedzialnego inwestowania Amundi oraz jej strategiczne kierunki, za które bezpośrednio odpowiada Komitet Strategiczny Amundi ds. ESG i Klimatu pod przewodnictwem Prezesa Zarządu Amundi.

Zakres

O ile nie wskazano inaczej w poszczególnych sekcjach dokumentów (na przykład w sekcji Minimalne standardy oraz w sekcji Polityka wykluczeń), opisany w nim zbiór zobowiązań i procesów ma zastosowanie do wszystkich aktywów zarządzanych przez podmioty Grupy Amundi.

Następujące podmioty powiązane i stowarzyszone z Grupą Amundi nie stosują Globalnej polityki odpowiedzialnego inwestowania Amundi lub stosują ją w niepełnym zakresie (więcej informacji znajduje się w ich stosownych dokumentach dotyczących polityki):

- ABC-CA Fund Management Company*
- Amundi-ACBA Asset Management*
- KBI Global Investors Ltd
- NH-Amundi Asset Management*
- SBI Funds Management Limited*
- Wafa Gestion*

Ostatnia aktualizacja: kwiecień 2026

*ABC-CA Fund Management Company, Amundi-ACBA Asset Management, NH-Amundi Asset Management, SBI Funds Management Limited oraz Wafa Gestion są wspólnymi przedsięwzięciami Amundi.

Spis treści

Cel i zakres	Błąd! Nie zdefiniowano zakładki.
1. Odpowiedzialne zobowiązania i ambicje Amundi	Błąd! Nie zdefiniowano zakładki.
2. Dedykowana organizacja	Błąd! Nie zdefiniowano zakładki.
2.1 Dedykowana linia biznesowa	Błąd! Nie zdefiniowano zakładki.
2.2 Dedykowane zarządzanie	Błąd! Nie zdefiniowano zakładki.
3. Ocena ryzyka i szans ESG	Błąd! Nie zdefiniowano zakładki.
3.1 Autorskie podejście	7
3.2 Zasady oceny ESG	8
3.2.1 Ocena ESG emitentów korporacyjnych	Błąd! Nie zdefiniowano zakładki.
3.2.2 Ocena ESG emitentów państwowych	Błąd! Nie zdefiniowano zakładki.
3.2.3 Inne rodzaje instrumentów lub emitentów	Błąd! Nie zdefiniowano zakładki.
3.3 Monitorowanie kontrowersji ESG	Błąd! Nie zdefiniowano zakładki.
3.4 Wskaźniki i ratingi klimatyczne	Błąd! Nie zdefiniowano zakładki.
3.5 Wskaźniki i ratingi bioróżnorodności	13
3.6 Ramy operacyjne Amundi dotyczące definicji ryzyk dla zrównoważonego rozwoju oraz zrównoważonych inwestycji	Błąd! Nie zdefiniowano zakładki.
3.7 Ujawnienie informacji na temat korzystania z surowych danych ESG, ocen ESG osób trzecich oraz produktów danych ESG	Błąd! Nie zdefiniowano zakładki.
4. Minimalne standardy i Polityka wykluczeń	Błąd! Nie zdefiniowano zakładki.
4.1 Wyłączenia normatywne związane z konwencjami międzynarodowymi	Błąd! Nie zdefiniowano zakładki.
4.2 Polityka sektorowa	Błąd! Nie zdefiniowano zakładki.
4.2.1 Paliwa kopalne	Błąd! Nie zdefiniowano zakładki.
4.2.2 Tytoń	Błąd! Nie zdefiniowano zakładki.
4.2.3 Broń	Błąd! Nie zdefiniowano zakładki.
4.3 Wyłączenie obligacji państwowych	Błąd! Nie zdefiniowano zakładki.
4.4 Polityka dotycząca praw człowieka	Błąd! Nie zdefiniowano zakładki.
4.5 Polityka bioróżnorodności i usług ekosystemowych	Błąd! Nie zdefiniowano zakładki.
5. Ład korporacyjny: kluczowy filar naszej strategii	26
5.1 Cel i zasady	Błąd! Nie zdefiniowano zakładki.
5.2 Zaangażowanie: tematy i działania	Błąd! Nie zdefiniowano zakładki.
5.2.1 Mierzenie i monitorowanie postępów zaangażowania	28
5.2.2 Eskalacja zaangażowania	Błąd! Nie zdefiniowano zakładki.
5.3 Głosowanie przez pełnomocnika	Błąd! Nie zdefiniowano zakładki.
6. Integracja zrównoważonego rozwoju z procesami inwestycyjnymi	Błąd! Nie zdefiniowano zakładki.
6.1 Podejście ogólne	Błąd! Nie zdefiniowano zakładki.
6.2 Produkty inwestycyjne zarządzane aktywnie	Błąd! Nie zdefiniowano zakładki.
6.3 Wybór odpowiedzialnych menedżerów zewnętrznych	Błąd! Nie zdefiniowano zakładki.
6.4 Wybór odpowiedzialnych funduszy zewnętrznych	Błąd! Nie zdefiniowano zakładki.
6.5 Zarządzanie ryzykiem	Błąd! Nie zdefiniowano zakładki.
7. Sprawozdawczość i transparentność	Błąd! Nie zdefiniowano zakładki.
7.1 Znaki i przejrzystość informacji	Błąd! Nie zdefiniowano zakładki.
7.2 Informacje regulacyjne UE	Błąd! Nie zdefiniowano zakładki.
8. Rozwój sektora zarządzania aktywami	Błąd! Nie zdefiniowano zakładki.
8.1 Aktywne uczestnictwo w organach rynku	Błąd! Nie zdefiniowano zakładki.
8.2 Wsparcie akademickie	Błąd! Nie zdefiniowano zakładki.
9. Załącznik	Błąd! Nie zdefiniowano zakładki.
9.1 Zakres obowiązywania Polityki Wykluczeń	Błąd! Nie zdefiniowano zakładki.
9.2 Wdrożenie Polityki wykluczeń	Błąd! Nie zdefiniowano zakładki.
9.3 Lista i zakresy wag kryteriów ESG	38
9.4 Wskaźnik transformacji Amundi	Błąd! Nie zdefiniowano zakładki.
9.5 Wieloletni gracz w integracji ESG	Błąd! Nie zdefiniowano zakładki.

1. Odpowiedzialne zobowiązania i ambicje Amundi

Od momentu powstania w 2010 roku, odpowiedzialne inwestowanie jest jednym z filarów działalności Amundi. Odpowiedzialne inwestowanie jest jedną z naszych podstawowych wartości i istotnym elementem naszego podejścia do zarządzania inwestycjami.

Amundi jest spółką zależną Cr dit Agricole (CA), największego francuskiego banku i ubezpieczyciela. Założony przez członków związków rolniczych ponad sto lat temu, CA przekształcił się w uznaną instytucję finansową.

Zgodnie z celem naszej spółki macierzystej i naszą *raison d'être* „bycie zaufanym partnerem pracującym każdego dnia w interesie swoich klientów i społeczeństwa”, naszym celem jest zapewnienie długoterminowej wartości naszym klientom, mając jednocześnie na uwadze wyzwania społeczne i środowiskowe, które mają wpływ zarówno na naszych klientów, jak i gospodarkę.

Nasza własna analiza ESG i metodologia ratingowa, stosuje podejście „podwójnej” istotności ponieważ uważamy, że oba zestawy kryteriów są istotne przy podejmowaniu decyzji inwestycyjnych w interesie naszych beneficjentów, w celu generowania zrównoważonych stóp zwrotu¹. Oznacza to, że nasza analiza ESG ma na celu nie tylko ocenę sposobu, w jaki czynniki ESG mogą istotnie wpływać na wartość spółek, ale także tego, w jaki sposób spółki mogą wpływać na środowisko i kwestie społeczne lub prawa człowieka², wywierając istotny wpływ na czynniki napędzające gospodarkę i wpływając na zarządzane przez nas portfele.

Te zobowiązania i przekonania znajdują odzwierciedlenie się w naszych działaniach z zakresu zarządzania inwestycjami i nadzoru (*stewardship*), w rozwoju naszej oferty produktów i rozwiązań inwestycyjnych oraz w kompetencjach i usługach doradczych, które wdramy, aby wspierać naszych klientów

Dążenie do osiągnięcia pozycji globalnego lidera w zakresie odpowiedzialnego zarządzania aktywami

Wierzmy, że tworzenie długoterminowej wartości i generowanie zrównoważonych stóp zwrotu wykracza poza ramy krótkoterminowych wskaźników finansowych i księgowych.

To przekonanie doprowadziło nas do włączenia głównych czynników zrównoważonego rozwoju (takich jak zmiany klimatyczne, ochrona kapitału naturalnego i spójność społeczna) do naszej filozofii i praktyk inwestycyjnych. Zdajemy sobie sprawę, że nasza podróż w kierunku zrównoważonego rozwoju jest częścią zbiorowego wysiłku podejmowanego przez przedsiębiorstwa, aby przyczynić się do rozwiązania tych kwestii oraz efektywnej alokacji kapitału, mającej zapewnić trwałość ekosystemu, w ramach którego wspólnie funkcjonujemy. Nasza rola w podnoszeniu standardów jako inwestor, ale także w zakresie wyników ESG spółek, w które inwestujemy, jest kluczową częścią tego wkładu.

Bycie długoterminowym, odpowiedzialnym inwestorem wpływa również na nasze globalne postrzeganie ryzyka. Amundi rozumie, że ryzyko jest wieloaspektowe i występuje w różnych horyzontach czasowych. Niemniej jednak uważamy, że inwestowanie długoterminowe stanowi atut. Nasze zespoły inwestycyjne wykraczają poza ryzyko rynkowe i biorą pod uwagę ryzyko kredytowe, płynności i reputacji, a także ryzyko ESG generowane przez działalność emitenta. Zespoły te są wspierane przez niezależny Departament Ryzyka oraz niezależną linię biznesową Odpowiedzialne Inwestycje, która ma dostęp do specjalistycznych badań i może przedstawić własną dogłębną analizę ryzyka ESG, które może mieć wpływ na portfele.

¹ Zrównoważone stopy zwrotu wiążą się z celem generowania zrównoważonych zysków w połączeniu z wysokimi standardami zarządzania ryzykiem

² Szczegółowe informacje na temat tego, w jaki sposób powyższe ratingi i analizy są uwzględniane w decyzjach inwestycyjnych dotyczących konkretnych strategii inwestycyjnych znajdują się w naszych dokumentach informacyjnych dotyczących poszczególnych produktów.

W 2021 roku Amundi zakończyło swój pierwszy trzyletni Plan działań ESG, którego celem było ustanowienie poziomu integracji ESG³ w ramach działalności inwestycyjnej, jak i w całej organizacji.

Ambicje te przełożyły się na ustalenie celów w zakresie wyników ESG dla 100% naszych aktywnie zarządzanych funduszy otwartych⁴ oraz systematyczne uwzględnianie czynników ESG w naszym dialogu ze spółkami, w które inwestujemy, poprzez nasze zaangażowanie i wykonywanie prawa głosu.

Po sfinalizowaniu strategicznego planu działań ESG na lata 2018-2021, w grudniu 2021 roku Amundi ogłosiło, że zamierza jeszcze bardziej wzmocnić swoje zobowiązania na rzecz sprawiedliwej transformacji środowiskowej poprzez nowy plan działania na lata 2022–2025. Plan „ESG Ambitions 2025” wyznacza następujące trzy cele:

- zwiększenie poziomu ambicji w zakresie rozwiązań oszczędnościowych w obszarze odpowiedzialnego inwestowania;
- znaczne zwiększenie zaangażowania wobec spółek w celu zdefiniowania przez nie wiarygodnych strategii dostosowania do celu „Net Zero 2050” (zerowej emisji netto do 2050 roku);
- zintegrowanie działań pracowników oraz akcjonariuszy wokół nowych ambicji.

Ambicja Amundi w zakresie odpowiedzialnego inwestowania jest wspierana w całej organizacji dzięki konkretnym zasobom dedykowanym ESG w różnych działach.

Szczegóły naszego planu „ESG Ambitions 2025” są dostępne [tutaj](#)* w Universal Registration Document

*<https://about.amundi.com/regulated-information>

2. Dedykowana organizacja

2.1 Dedykowana linia biznesowa

Amundi utworzyło linię dedykowaną odpowiedzialnemu inwestowaniu – centrum kompetencyjne, które opracowuje metodologie oceny i punktacji (scoringu), autorskie ratingi oraz wskaźniki ESG, a także analizy jakościowe. Linia ta zapewnia również badania, wsparcie i transfer wiedzy do centrów inwestycyjnych oraz jednostek obsługi klienta w całej firmie. Wszyscy członkowie zespołu współpracują ze specjalistami ds. inwestycji, pomagając im integrować czynniki ESG z ich procesami inwestycyjnymi i wiedzą ekspercką wszędzie tam, gdzie jest to zasadne. Linia ta jest podzielona na pięć zespołów. Pracownicy stacjonują w Ameryce Północnej, Europie oraz regionie Azji i Pacyfiku (APAC), przy czym większość z nich pracuje w Paryżu.

Badania ESG, zaangażowanie i głosowanie

Ten zespół działa z biur w Paryżu, Londynie, Singapurze, Pekinie i Tokio, zatrudniając ponad 40 pracowników z różnych środowisk.

Analitycy ESG monitorują każdy sektor biznesowy i główne segmenty inwestycyjne (obligacje państwowe, obligacje korporacyjne, obligacje zielone, obligacje zrównoważone itp.) pod kątem kluczowych zagadnień ESG. Oceniają oni ryzyka i szanse związane ze zrównoważonym rozwojem, a

³ Wyraźne i systematyczne uwzględnianie kwestii ESG w analizie inwestycyjnej i decyzjach inwestycyjnych (Zasady odpowiedzialnego inwestowania (Principles for Responsible Investment –PRI).

⁴ Tam, gdzie jest to technicznie możliwe. Zidentyfikowano szereg wyjątków, w tym fundusze o ograniczonym zakresie aktywnego zarządzania, takie jak fundusze typu „Kup i obserwuj” (Buy and Watch) lub wehikuły sekurytyzacyjne, fundusze nieruchomości i fundusze hedgingowe, fundusze niezarządzane na platformach inwestycyjnych Amundi oraz fundusze delegowane, fundusze o wysokiej koncentracji w indeksie lub takie, które mają ograniczony zakres zabezpieczenia ratingowanych emitentów, a także produkty na platformach hostingowych dla funduszy

także negatywną ekspozycję na czynniki związane ze zrównoważonym rozwojem oraz wybierają odpowiednie wskaźniki KPI⁵ i wagi w systemie punktacji ESG Amundi.

Każdy analityk ESG specjalizuje się w określonych sektorach i tematach, za które odpowiada wewnętrznie, kierując badaniami i strategiami zaangażowania ESG w tym obszarze. Zespół składa się z szefów sektorów i liderów tematycznych, którzy nadzorują działania w poszczególnych makrosektorach i tematach.

Analitycy ESG współpracują z zespołem specjalistów ds. ładu korporacyjnego, którzy zajmują się prowadzeniem dialogu związanego z zarządzaniem.

Specjaliści ci wykonują prawa głosu na walnych zgromadzeniach spółek, w które Amundi dokonuje inwestycji w imieniu swoich klientów. Analitycy ESG i ładu korporacyjnego spotykają się, są zaangażowani i dążą do utrzymywania stałego dialogu ze spółkami w celu poprawy ich praktyk i wpływu w zakresie ESG. Członkowie zespołu aktywnie współpracują z zarządzającymi funduszami i analitykami finansowymi w celu zwiększenia wiedzy i doświadczenia w zakresie ESG w ramach całej Grupy Amundi, w tym kultury ambitnego i wpływowego zaangażowania z emitentami na różnych platformach inwestycyjnych.

Metoda i rozwiązania ESG

Ten zespół analityków ilościowych i inżynierów finansowych jest odpowiedzialny za rozwój i utrzymanie (we współpracy z zespołem ESG Research i zespołem ds. globalnego zarządzania danymi ESG) autorskich systemów oceny ESG Amundi. Przewodząc w rozwoju i integracji rozwiązań i wyników w zakresie danych ESG, umożliwiają analitykom finansowym i zarządzającym portfelami włączenie kwestii ESG i zrównoważonego rozwoju do ich decyzji inwestycyjnych, a także zespołom ds. rozwoju biznesu tworzenie innowacyjnych rozwiązań inwestycyjnych poprzez integrację danych związanych ze zrównoważonym rozwojem w produktach finansowych (ratingi ESG, dane klimatyczne, wskaźniki wpływu, kwestie kontrowersyjne...). Nadzorują rozwój i integrację narzędzi analitycznych ESG z systemami zarządzania portfelem Amundi i Systemami raportowania dla klientów, a także są odpowiedzialni za wdrażanie zasad wykluczania ze względu na ESG specyficznych dla danego klienta.

Rozwój i propagowanie odpowiedzialnego inwestowania

Zespół ten, obecny w Paryżu, Monachium, Mediolanie, Bostonie, Tokio i Hongkongu, jest odpowiedzialny za wspieranie i rozwijanie oferty odpowiedzialnych inwestycji i rozwiązań, które odpowiadają potrzebom i wyzwaniom inwestorów na różnych odcinkach i różnych regionach geograficznych we współpracy z platformami inwestycyjnymi i jednostkami marketingowymi. Zapewnia on wiedzę specjalistyczną na temat odpowiedzialnych inwestycji, doradztwo i usługi wszystkim klientom i partnerom biznesowym Amundi. Przyczynia się do zewnętrznego i wewnętrznego wspierania oraz nadzoruje zaangażowanie Amundi w inicjatywy odpowiedzialnego finansowania. Opracowuje programy szkoleniowe dla naszych klientów i pracowników wewnętrznych.

Strategia regulacyjna ESG

W ramach linii biznesowej Odpowiedzialne Inwestycje zespół ten jest odpowiedzialny za kwestie regulacyjne ESG. Wspiera rozwój Amundi poprzez przewidywanie wpływu przyszłych regulacji ESG i przyczynia się do pracy sektorów finansowych nad ciągłym wzmacnianiem ram odpowiedzialnego inwestowania we wszystkich jurysdykcjach.

Biuro ESG COO

Zespół ten jest odpowiedzialny za koordynację i usprawnianie działań pomiędzy linią biznesową Odpowiedzialne Inwestycje a jednostkami wsparcia Grupy, takich jak tworzenie pulpitów do monitorowania działań linii biznesowej (biznes, budżet, IT, audyt, projekty) oraz nadzorowanie dużych projektów przekrojowych.

⁵Kluczowe wskaźniki efektywności.

2.2 Dedykowane zarządzanie

Strategia odpowiedzialnego inwestowania jest omawiana na najwyższych szczeblach i nadzorowana przez dedykowane komitety. Te organy nadzorcze regularnie współpracują ze sobą oraz z poszczególnymi pionami biznesowymi zajmującymi się tymi kwestiami, głównie za pośrednictwem zespołu ds. odpowiedzialnego inwestowania.

Wyróżnia się cztery komitety sterujące ds. odpowiedzialnego inwestowania, które są regularnie monitorowane.

Komitety strategiczny ds. ESG i klimatu

Komitety ten, pod przewodnictwem Prezesa Amundi, spotyka się co miesiąc w celu ustalenia strategicznych kierunków Grupy Amundi w odniesieniu do integracji ESG, zrównoważonego rozwoju i klimatu oraz określenia i zatwierdzenia polityk odpowiedzialnego inwestowania i klimatycznych mających zastosowanie do inwestycji. Jego celem jest:

- kierowanie, potwierdzanie i monitorowanie strategii Amundi w zakresie klimatu i odpowiedzialnych inwestycji;
- potwierdzenie głównych strategicznych kierunków Globalnej polityki odpowiedzialnego inwestowania;
- monitorowanie kluczowych projektów strategicznych.

Komitety ratingowy ESG

Ten comiesięczny komitety ten, któremu przewodniczy Dyrektor ds. Odpowiedzialnych Inwestycji, składa się z kadry kierowniczej wyższego szczebla z platform inwestycyjnych, działów ryzyka i zgodności. Jego celem jest:

- zatwierdzanie wszystkich metodologii oceny zrównoważonego rozwoju emitentów;
- dokonywanie przeglądu polityk dotyczących wykluczeń i polityk sektorowych oraz zatwierdzenia zasad ich stosowania;
- przegląd i podjęcie decyzji w sprawie indywidualnych kwestii ratingowych ESG oraz doradztwo w sprawie nowych przypadków ESG, gdy jest to konieczne.

Komitety wyborczy

Komitetyowi przewodniczy członek kierownictwa wykonawczego odpowiedzialny za nadzór nad odpowiedzialnymi inwestycjami. Spotyka się on raz w roku, aby zatwierdzić Politykę Głosowania, co miesiąc i ad hoc w pozostałej części roku, w celu:

- doradzania w sprawie decyzji dotyczących głosowania na Walnych Zgromadzeniach w szczególnych przypadkach; członkowie są wzywani do przedstawienia swoich opinii w charakterze ekspertów;
- zatwierdzenia Polityki głosowania Amundi (w odniesieniu do objętych nią podmiotów⁶) oraz zasad jej wdrażania;
- nadzorowania okresowych raportów dotyczących ujawniania informacji na temat głosowania.

Komitety ds. odpowiedzialnego inwestowania

Pracami tego comiesięcznego komitety kieruje Dyrektor ds. Odpowiedzialnego Inwestowania (Chief Responsible Investment Officer). W jego skład wchodzi menedżerowie wyższego szczebla z platform inwestycyjnych oraz działów: odpowiedzialnego inwestowania, marketingu, ryzyka, audytu i zgodności (compliance).

Komitety ma na celu:

⁶ Zasady głosowania KBI Global Investors Ltd lub spółek joint venture nie podlegają nadzorowi tego komitety. Lista stosownych spółek joint venture znajduje się na stronie 2.

- zatwierdzanie metodologii integracji czynników ESG w portfelach inwestycyjnych, zarówno wewnętrznych (np. ESG Mainstream, Net Zero, Impact), jak i regulacyjnych (PAI, Taksonomia).
- zatwierdzanie zasad i reguł dotyczących kryteriów kwalifikacji produktów na potrzeby regulacyjnej klasyfikacji zrównoważonego finansowania (SFDR, AMF).

3. Ocena ryzyka i szans ESG

3.1 Autorskie podejście

Głęboko wierzymy, że analiza ESG umacnia proces tworzenia wartości, ponieważ zapewnia holistyczne zrozumienie całego przedsiębiorstwa. Ta wizja skłoniła nas do opracowania autorskiego modelu (framework) oceny ryzyk i szans ESG oraz uzupełnienia go o dużą liczbę wewnętrznych mierników i podejść dotyczących kwestii klimatycznych oraz ryzyk związanych ze zrównoważonym rozwojem.

Podejście Amundi do ESG i odpowiedzialnego inwestowania jest z założenia uniwersalne, a z konieczności osadzone w rzeczywistości.

Nasza metodologia analizy i oceny (scoringu) ESG jest fundamentalnie zaprojektowana jako model „best-in-class” (najlepszy w swojej klasie). Umożliwia ona porównywanie podmiotów gospodarczych pod kątem ich praktyk ESG w ramach danego sektora, pozwalając na odróżnienie najlepszych i najgorszych praktyk na poziomie sektorowym. Wykorzystujemy przy tym badania zewnętrzne oraz własne, aby promować to, co uważamy za najlepsze praktyki w całej gospodarce. Pozwala nam to nie tylko selekcjonować spółki w oparciu o kryteria ESG istotne dla ich branż, ale stanowi również kluczowy punkt odniesienia (referencyjny) podczas naszych rozmów (engagement) ze spółkami i innymi emitentami na tematy związane z ESG.

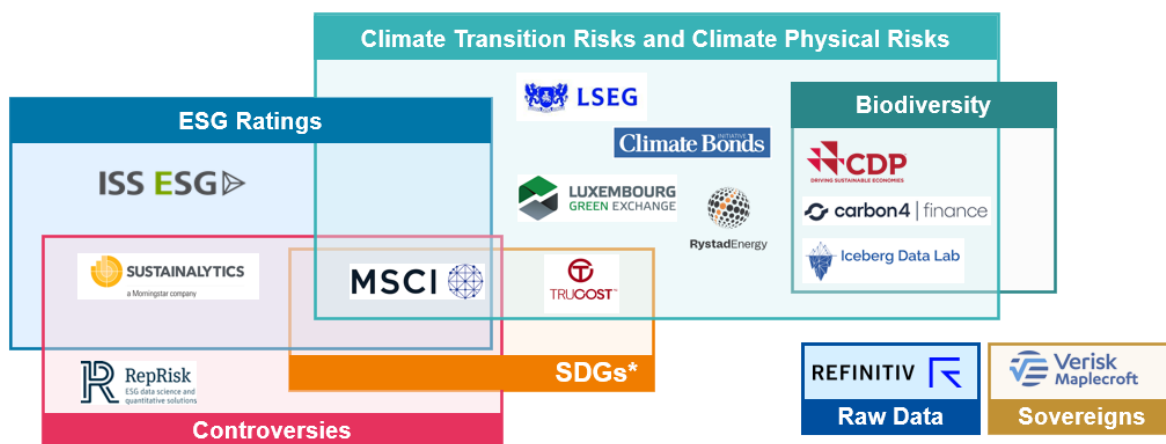
Metodologia scoringu ESG jest dopełniona przez kompleksowy zestaw dodatkowych ocen, obejmujących takie wymiary jak: ranking ryzyka kontrowersji, mierniki i oceny dotyczące klimatu i bioróżnorodności, a także punktację wynikającą z przepisów prawa, w ramach których działa Amundi.

Poprzez wewnętrzne podejścia i metody, pion Odpowiedzialnego Inwestowania dostarcza zarządzającym inwestycjami następujące dane, umożliwiając im podejmowanie decyzji inwestycyjnych:



W kwestii oceny (scoringu) ESG, nasze procesy weryfikacji łączą podejście ilościowe, oparte na danych od dostawców zewnętrznych, z pogłębioną analizą jakościową prowadzoną przez analityków ESG.

Pozyskujemy dane od wymienionych poniżej głównych dostawców. Otrzymywane informacje obejmują oceny ESG, kontrowersje oraz inne dane powiązane z obszarem ESG. Nasza analiza wykorzystuje te informacje do generowania autorskich ocen, ratingów oraz analiz kontrowersji, a także przetwarza je w celu spełnienia specyficznych wymogów klientów w zakresie wykluczeń.



Źródło: Amundi listopad 2025. Lista nie jest wyczerpująca

Korzystanie z danych od dostawców zewnętrznych zapewnia Amundi:

- Szerszy ogólny zasięg (pokrycie) emitentów dzięki łączeniu różnych śladów analitycznych, jako że niektórzy dostawcy oferują lepsze pokrycie konkretnych regionów, sektorów lub klas aktywów.
- Pełny widok (perspektywę 360°) na kluczowe zagadnienia ESG oraz istotne zachowania emitentów, ponieważ dostawcy danych stosują różne podejścia do analizy poszczególnych kryteriów.
- Dostęp do częstszych aktualizacji analiz, gdyż każdy dostawca danych aktualizuje swoje opracowania według własnych harmonogramów.

3.2 Zasady oceny ESG

Nasza metodologia analizy i oceny ESG opiera się na podejściu podwójnej istotności (*double materiality*). Oznacza to, że nasza analiza ESG ma na celu nie tylko ocenę tego, jak czynniki ESG mogą istotnie wpływać na wartość spółek, ale także tego, jak same spółki wpływają na kwestie środowiskowe i społeczne, wywierając tym samym istotny wpływ na mechanizmy gospodarcze i potencjalnie oddziałując na portfele inwestycyjne. Z tego powodu dążymy do stałego monitorowania spółek portfelowych w zakresie wszystkich czynników E, S i G, a także tradycyjnych wskaźników finansowych, starając się wcześniej identyfikować problemy i zagrożenia, zanim zaszkodzą one wynikom spółki lub wpłyną na wyniki inwestycyjne naszych klientów.

Model analityczny i metodologia scoringu ESG w Amundi są zarówno autorskie, jak i scentralizowane, co pozwala na samodzielnie zdefiniowane, niezależne i spójne podejście do odpowiedzialnego inwestowania w całej organizacji. Nasze podejście opiera się na tekstach o zasięgu uniwersalnym, takich jak inicjatywa United Nations Global Compact (UNGC), Zasady Ładu Korporacyjnego OECD oraz rekomendacje Międzynarodowej Organizacji Pracy (ILO).

Amundi opracowało dwie główne metodologie scoringu ESG: jedną dla korporacji emitujących instrumenty notowane na giełdzie oraz drugą dla podmiotów państwowych (sovereign entities). Metodologie te są uzupełniane przez dedykowane modele opracowane dla specyficznych potrzeb i klas aktywów lub instrumentów, takich jak aktywa realne czy obligacje celowe (use-of-proceeds bonds).

Ratingi ESG, wraz z powiązаныmi kryteriami i dodatkowymi wskaźnikami dotyczącymi zrównoważonego rozwoju, są udostępniane wszystkim naszym zarządzającym funduszami w ich systemach zarządzania portfelem. Pozwala im to na integrowanie kwestii zrównoważonego rozwoju z decyzjami inwestycyjnymi oraz stosowanie wszelkich istotnych ograniczeń w ich portfelach.

3.2.1 Ocena (rating) ESG emitentów korporacyjnych

Model analityczny Amundi został zaprojektowany w celu oceny zachowań korporacyjnych w trzech wymiarach: środowiskowym, społecznym oraz ładu korporacyjnego (ESG). Amundi ocenia ekspozycję spółek na ryzyka i szanse ESG, w tym ryzyka dla zrównoważonego rozwoju oraz wpływ na czynniki zrównoważonego rozwoju⁷, a także sposób, w jaki przedsiębiorstwa zarządzają tymi wyzwaniami w swoich sektorach.

Amundi opiera swoją analizę ESG przedsiębiorstw na podejściu „best-in-class” (najlepsi w klasie). Każdemu emitentowi przypisywana jest ocena ilościowa (scoring) w relacji do średniej dla emitentów z jego sektora, co pozwala na oddzielenie praktyk, które uznajemy za najlepsze, od tych najgorszych. Ocena Amundi opiera się na połączeniu danych pozafinansowych od podmiotów zewnętrznych oraz analizy jakościowej powiązanych tematów sektorowych i kwestii zrównoważonego rozwoju. Wynik ilościowy jest przeliczany na ocenę literową w siedmiostopniowej skali od A do G, gdzie A oznacza najlepsze praktyki, a G – najgorsze. W ramach stosowania Polityki Wykluczeń Amundi, spółki z oceną G są wyłączone z uniwersum inwestycyjnego⁸.

Nasz model analizy ESG składa się z 38 kryteriów, z czego 17 to kryteria międzysektorowe, a 21 to kryteria specyficzne dla danego sektora. Kryteria te służą do oceny tego, jak kwestie zrównoważonego rozwoju mogą wpływać na emitenta, a także do oceny jakości zarządzania tymi kwestiami. Pod uwagę brany jest również wpływ na czynniki zrównoważonego rozwoju oraz jakość środków łagodzących (mitygujących).

Ramy analizy ESG

Environment	Social	Governance
Emissions & Energy ●	Health & Safety ●	Board Structure ●
Green Business ●	Working Conditions ●	Audit & Control ●
Clean Energy ○	Labour Relations ●	Remuneration ●
Green Car ●	Supply chain - Social ●	Shareholders' Rights ●
Green Chemistry ●	Product & Customer Responsibility ●	Ethics ●
Sustainable Construction ●	Bioethics ○	Tax practices ○
Responsible Forest Management ●	Responsible Marketing ○	ESG Strategy ●
Paper Recycling ●	Healthy Products ○	
Green Investing & Financing ●	Tobacco Risk ○	
Green Insuring ●	Vehicle Safety ○	
Water Management ●	Passenger Safety ○	
Biodiversity & Pollution ●	Responsible Media ○	
Packaging ○	Data Security & Privacy ○	
Supply Chain - Environment ●	Community involvement & Human Rights ●	
	Digital Divide ○	
	Access to Medicine ○	
	Financial Inclusion ○	

17 Cross sector criteria ●
21 Sector specific criteria ○

Źródło: Amundi

Aby analiza ESG była skuteczna, musi koncentrować się na najistotniejszych kryteriach, dobranych odpowiednio do rodzaju działalności biznesowej i sektora.

Ważenie kryteriów ESG oraz dobór leżących u ich podstaw wskaźników KPI stanowią zatem kluczowy element naszego modelu analitycznego ESG. Dla każdego sektora analitycy ESG wybierają wskaźniki KPI i nadają wagi kryteriom uznanym za najważniejsze. Nasi analitycy zazwyczaj zwiększają poziom szczegółowości analizy i oczekiwań w przypadkach, gdy ryzyko, przed którym stoi spółka w danym

⁷ Ryzyko dla zrównoważonego rozwoju oznacza zdarzenie lub sytuację z obszaru środowiskowego, społecznego lub ładu korporacyjnego, która – jeśli wystąpi – mogłaby mieć istotny negatywny wpływ na wartość inwestycji. Niekorzystne skutki dla czynników zrównoważonego rozwoju to skutki decyzji inwestycyjnych, które prowadzą do negatywnych efektów w obszarach zrównoważonego rozwoju.

⁸ Bardziej szczegółowe informacje na temat zakresu stosowania Polityki Wykluczeń znajdują się w Aneksie 9.1.

kryterium ESG, zostanie uznane za wysokie i istotne. Zakresy wag dla kryteriów E, S i G w podziale na sektory są przedstawione w Aneksie 9.3.

Ratingi ESG są obliczane z wykorzystaniem kryteriów i wag ESG przypisanych przez analityków, w połączeniu z ocenami (scoringami) ESG uzyskanymi od naszych zewnętrznych dostawców danych. Na każdym etapie procesu obliczeniowego wyniki są normalizowane do postaci wskaźników Z-score⁹, co pozwala na porównywanie danych niezależnie od ich oryginalnej skali. Na koniec procesu każdemu przedsiębiorstwu przypisywana jest ocena (scoring) ESG¹⁰ (wynosząca w przybliżeniu od -3 do +3) oraz jej ekwiwalent w skali od A do G, gdzie A oznacza ocenę najlepszą, a G najgorszą. Ocena D reprezentuje wyniki średnie (od -0,5 do +0,5); każda litera odpowiada jednemu odchyleniu standardowemu od średniej. Rating ESG jest „sektorowo neutralny”, co oznacza, że żaden sektor nie jest faworyzowany ani, przeciwnie, dyskryminowany.

Amundi przypisuje pojedynczą ocenę (score) na poziomie emitenta, która jest przypisana do wszystkich rodzajów instrumentów w całej strukturze kapitałowej. Nasi analitycy ESG dokonują przeglądu analiz ESG oraz metodologii ratingowej zgodnie z potrzebami wynikającymi ze zmian w otoczeniu biznesowym i regulacyjnym, pojawiania się nowych, istotnych ryzyk ESG lub wystąpienia znaczących zdarzeń.

3.2.2 Ocena (rating) ESG emitentów państwowych

Metodologia oceny punktowej ESG stosowana przez Amundi w stosunku do emitentów państwowych ma na celu ocenę wyników ESG emitentów państwowych. Czynniki E, S i G mogą mieć wpływ na zdolność emitenta do spłaty zadłużenia w perspektywie średnio- i długoterminowej. Mogą one również odzwierciedlać to, jak kraje radzą sobie z głównymi problemami związanymi ze zrównoważonym rozwojem, które wpływają na globalną stabilność.

Metodologia Amundi opiera się na zestawie około 50 wskaźników ESG uznanych za istotne przez zespół Amundi ESG Research w celu uwzględnienia ryzyka dla zrównoważonego rozwoju i czynników zrównoważonego rozwoju¹¹. Każdy wskaźnik może ważyć kilka punktów danych pochodzących z różnych źródeł, w tym otwartych międzynarodowych baz danych (takich jak z Grupy Banku Światowego, Organizacji Narodów Zjednoczonych itp.) i własnych baz danych. Amundi określiło wagi każdego wskaźnika ESG przyczyniającego się do końcowej oceny Amundi dla emitentów państwowych w kontekście ESG, a także wagi dla poszczególnych komponentów E, S i G wchodzących w skład ogólnego wyniku.

Wskaźniki pochodzą od niezależnego dostawcy danych.

Wszystkie wskaźniki zostały pogrupowane w 8 kategorii w celu zapewnienia większej przejrzystości, przy czym każda kategoria należy do jednego z filarów E, S lub G. Podobnie jak w przypadku naszej korporacyjnej skali oceny ESG, wynik emitentów w zakresie ESG przekłada się na ocenę (rating) ESG w przedziale od A do G.

Środowisko	Zmiany klimatyczne - Kapitał naturalny
Kwestie społeczne	Prawa człowieka - Spójność społeczna - Kapitał ludzki - Prawa obywatelskie
Zarządzanie	Skuteczność zarządzania - Otoczenie gospodarcze

⁹ Wskaźniki Z-score pozwalają na porównanie wyników z „normalną” populacją (odchylenie wyniku emitenta od średniej oceny w danym sektorze, wyrażone liczbą odchyleń standardowych). Każdemu emitentowi przypisywany jest wynik skalowany wokół średniej dla jego sektora, co pozwala na oddzielenie praktyk, które uznajemy za najlepsze, od najgorszych na poziomie danego sektora.

¹⁰ Oceny (scoringi) ESG mają z natury charakter ilościowy, jednak analitycy ESG mają uprawnienia do ich ręcznej zmiany (override), jeśli ocena nie odzwierciedla aktualnej wiarygodności ESG emitenta.

¹¹ Ryzyko zrównoważonego rozwoju oznacza zdarzenie lub stan dotyczący środowiska, społeczeństwa lub ładu korporacyjnego, które, jeśli nastąpi, może mieć negatywny i materialny wpływ na wartość inwestycji. Negatywne skutki dla czynników zrównoważonego rozwoju to skutki decyzji inwestycyjnych, które skutkują negatywnym wpływem na czynniki zrównoważonego rozwoju.

3.2.3 Inne rodzaje instrumentów lub emitentów

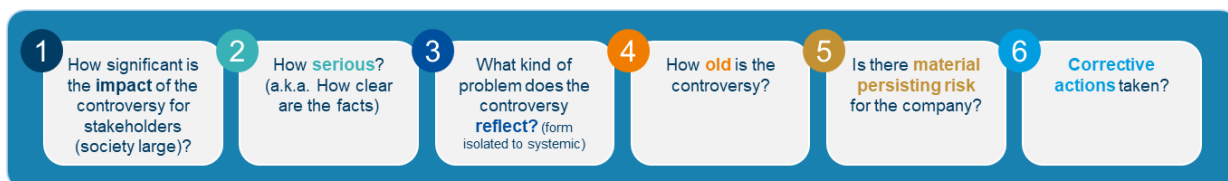
Główna metodologia ratingu ESG Amundi nie obejmuje wszystkich instrumentów i emitentów z uniwersów inwestycyjnych Amundi, albo ze względu na charakter instrumentów, albo z powodu braku pokrycia przez istniejących zewnętrznych dostawców danych (sytuacja ta dotyczy na przykład nieruchomości, amerykańskich obligacji komunalnych lub produktów sekurytyzowanych). W celu rozszerzenia zakresu Amundi opracowało specjalne metodologie, które mają zastosowanie do aktywów rzeczywistych (private equity, emitenci długu prywatnego, inwestycje zaangażowane społecznie, nieruchomości¹², infrastruktura, fundusze funduszy), agencji i władz lokalnych oraz do konkretnych instrumentów, takich jak zielone lub społeczne obligacje. Nawet jeśli każda metodologia jest metodologią specjalną, mają one ten sam cel, którym jest zdolność do przewidywania i zarządzania ryzykiem i możliwościami związanymi ze zrównoważonym rozwojem, jak również zdolność do radzenia sobie z ich potencjalnym niekorzystnym wpływem na czynniki związane ze zrównoważonym rozwojem.

3.3 Monitorowanie kontrowersji ESG

Celem procesu monitorowania kontrowersji w Amundi jest śledzenie ryzyk ESG oraz niekorzystnych skutków, a także zapewnienie, że nasze wewnętrzne ratingi ESG odzwierciedlają aktualną rzeczywistość. Proces ten opiera się w pierwszej kolejności na zewnętrznych zestawach danych o kontrowersjach pochodzących od trzech dostawców: MSCI, Sustainalytics oraz RepRisk. Trzy razy w roku¹³ pobieramy sygnały o kontrowersjach od tych dostawców dla całego uniwersum inwestycyjnego. Przesiew ilościowy (quantitative screening) uwzględnia następujące progi:

- Poważna (severe) lub bardzo poważna (very severe) kontrowersja według MSCI.
- Znacząca (significant), wysoka (high) lub poważna (severe) kontrowersja według Sustainalytics.
- Naruszenie lub potencjalne naruszenie zasad UNGC (United Nations Global Compact) według RepRisk.

Ten pierwszy krok pozwala nam sporządzić listę emitentów wykazujących znaczące lub poważne kontrowersje. To podejście ilościowe jest następnie wzbogacane o pogłębioną ocenę jakościową przeprowadzaną przez analityków ESG. Dla każdego odnotowanego emitenta zadaje się 6 pytań, a każda odpowiedź jest oceniana w skali od 1 do 5.



¹² Więcej informacji: <https://www.amundi.com/institutional/real-estate>, <https://amundi.oneheart.fr>

¹³ Z miesięcznym monitorowaniem najnowszych informacji i aktualizacji.

Proces ten prowadzi do uzyskania końcowego wyniku w skali od 1 do 5 (gdzie 5 oznacza wynik najgorszy). Wynik równy lub wyższy niż 4 jest uznawany za kontrowersję o „istotnym znaczeniu” (significantly material).

Proces ten może prowadzić do zmiany (nadpisanie) ratingu ESG danej spółki, jeśli nie odzwierciedla on jeszcze wagi tych kontrowersji. W przypadkach, gdy takie nadpisanie prowadziło do wykluczenia spółki, decyzja podejmowana jest przez Komitet ds. Ratingów ESG. Jakościowe oceny kontrowersji są gromadzone w dedykowanej bazie danych, dostępnej dla wszystkich zarządzających portfelami oraz analityków finansowych. Lista kontrowersji jest w pełni weryfikowana 3 razy w roku. Ponadto, w ramach procesu miesięcznego, lista ta jest aktualizowana o najistotniejsze zmiany, jakie zaszły w ciągu ostatniego miesiąca.

3.4 Wskaźniki i ratingi klimatyczne

W odniesieniu do ryzyk związanych z klimatem, podejście Amundi polega na uwzględnianiu zarówno „fizycznego ryzyka klimatycznego”, jak i „ryzyk związanych z przejściem na gospodarkę niskoemisyjną” (ryzyk transformacji). Pierwsze z nich może wynikać z oczekiwanego wzrostu częstotliwości występowania ekstremalnych zjawisk pogodowych i ich potencjalnego wpływu na aktywa spółek. Ryzyka transformacji odnoszą się do zagrożeń wynikających z przechodzenia w stronę gospodarki niskoemisyjnej oraz celu polegającego na utrzymaniu wzrostu globalnej temperatury na poziomie znacznie poniżej 2°C powyżej poziomu przedindustrialnego oraz kontynuowaniu wysiłków na rzecz ograniczenia go do 1.5°C powyżej poziomu przedindustrialnego, zgodnie z zapisami Porozumienia Paryskiego¹⁴. Poniższa tabela podsumowuje cele oraz zidentyfikowane przez nas wskaźniki (miary) zarówno dla ryzyk transformacji, jak i ryzyk fizycznych.

	Ryzyka przejścia		Ryzyka fizyczne
	1. Łagodzenie (mitygacja)	2. Wkład	3. Adaptacja
Cele	Kontynuować wysiłki na rzecz ograniczenia globalnego ocieplenia	Spraw, by przepływy finansowe były zgodne z niską trajektorią emisji gazów cieplarnianych i odpornym na zmiany klimatu	Zwiększanie zdolności adaptacyjnej wobec negatywnych skutków zmian klimatu oraz promowanie odporności na zmiany klimatu
Podejście Amundi	Ryzyka przejścia to te związane z globalnym przejściem w kierunku gospodarki niskoemisyjnej. Podejście Amundi opiera się na różnych metrykach i ocenach ryzyka przejściowego. Wskaźniki te mają na celu zrozumienie i ocenę, jak inwestycja lub portfel może zostać dotknięty przejściem na gospodarkę niskoemisyjną		Fizyczne ryzyko klimatyczne odnosi się do zagrożeń fizycznych spowodowanych zmianami klimatu. Podejście Amundi do oceny ryzyka klimatu fizycznego opiera się na danych i metodologii opracowanej przez Trucost. Wskaźniki te mają na celu zmierzenie podatności emitentów na różne zagrożenia klimatyczne
Powiązane metryki	Emisje dwutlenku węgla Cele redukcji emisji dwutlenku węgla Ekspozycja na aktywność brunatną/brazową	Zaangażowanie w działania ekologiczne	Ocena ekspozycji na ryzyko fizyczne
	Dopasowanie do celów temperaturowych (Temperature Alignment) Autorski wynik transformacyjny Amundi (Amundi proprietary Transition Score) – klasyfikuje emitentów do trzech makrokategorii, od „niedostosowanych” (misaligned) po „liderów” (leaders), w oparciu o ich wyniki w zakresie transformacji oraz rzetelność i solidność ich planów transformacyjnych. ¹⁵		
Just Transition (Sprawiedliwa transformacja)			

¹⁴ <https://www.un.org/en/climatechange/paris-agreement>

¹⁵ Szczegóły znajdują się w Aneksie 9.4.

Amundi korzysta z szerokiego zestawu dostawców danych, aby zagwarantować, że jego pomiary i oceny są tak dokładne, jak to tylko możliwe.

3.5 Wskaźniki i ratingi bioróżnorodności

Amundi analizuje wyniki spółek w zakresie bioróżnorodności w oparciu o poniższy szeroki zakres danych.

Typ danych	Podjęcie Amundi
Ocena ESG	Bioróżnorodność jest jednym z ryzyk zrównoważonego rozwoju i czynników objętych analizą ESG Amundi. Odzwierciedla się to w siatce metodologicznej poprzez kryteria "Bioróżnorodność i Zanieczyszczenie", "Woda", "Łłańcuch dostaw", a tym samym odgrywa rolę w określaniu oceny ESG emitentów.
Kontrowersje	Kontrowersje związane z bioróżnorodnością oceniane są według procesu przedstawionego w sekcji 3.3
Materialność	Materialność związana z bioróżnorodnością jest oceniana, korzystając z oceny wpływu przeprowadzonej przez ENCORE na presję wywierane przez działalność gospodarczą na bioróżnorodność
Praktyki	Wykorzystanie surowych danych o zużyciu wody lub intensywności zanieczyszczeń do oceny praktyk firm
Polityka	Polityki firm związane z bioróżnorodnością są oceniane na podstawie informacji od różnych dostawców
Ślad bioróżnorodności	Chociaż głównie opierają się na danych modelowanych, wskaźniki śladu bioróżnorodności są przydatne do zrozumienia ogólnego wpływu firmy na bioróżnorodność

Wierzimy, że korzystając z tych danych, możemy uzyskać ogólny wgląd w wyniki spółki oraz jej wpływ na bioróżnorodność. W miarę postępów w opracowywaniu ram metodologicznych oraz stopniowego wdrażania regulacji, traktujemy tę listę jako podlegającą ciągłej ewolucji i dążymy do integrowania coraz większej liczby punktów danych wraz z upływem czasu.

3.6 Ramy operacyjne Amundi dotyczące definicji ryzyk dla zrównoważonego rozwoju oraz zrównoważonych inwestycji

Amundi zdefiniowało „Ramy Ryzyka dla Zrównoważonego Rozwoju” (Sustainable Risk Framework) oraz „Ramy Zrównoważonych Inwestycji” (Sustainable Investment Framework), które składają się z zestawu autorskich kryteriów i wskaźników.

Ramy Ryzyka dla Zrównoważonego Rozwoju oceniają ekspozycję na ryzyka dla zrównoważonego rozwoju¹⁶, aby spełnić wymogi SFDR oraz LEC29¹⁷ poprzez: (i) ryzyka transformacji, (ii) ryzyka fizyczne oraz (iii) ryzyka reputacyjne. Ramy Zrównoważonych Inwestycji¹⁸ obejmują zestaw kryteriów i wskaźników służących do oceny:

- Wkładu działalności gospodarczej w realizację celu środowiskowego lub społecznego.

¹⁶ Ryzyko dla zrównoważonego rozwoju definiuje się jako zdarzenie lub warunek z obszaru środowiskowego, społecznego lub ładu korporacyjnego, które – jeśli wystąpi – mogłoby mieć rzeczywisty lub potencjalny istotny negatywny wpływ na wartość inwestycji. (Źródło: SFDR).

¹⁷ LEC29 odnosi się do art. 29 francuskiej ustawy z dnia 8 listopada 2019 r., zwanej „Loi Énergie-Climat”.

¹⁸ Zgodnie z SFDR, zrównoważona inwestycja oznacza inwestycję w działalność gospodarczą, która przyczynia się do realizacji celu środowiskowego lub społecznego, pod warunkiem że takie inwestycje nie wyrządzają poważnych szkód żadnemu z tych celów oraz że spółki, w które dokonuje się inwestycji, przestrzegają praktyk dobrego sprawowania rządów, w szczególności w odniesieniu do należytych struktur zarządzania, relacji pracowniczych, wynagrodzeń personelu i przestrzegania przepisów podatkowych.

- Zgodności z wymogiem „nieczynienia poważnych szkód” (DNSH)¹⁹ wobec żadnego z tych celów.
- Przestrzegania przez spółki, w które dokonuje się inwestycji, praktyk dobrego zarządzania (ładu korporacyjnego).

Roczne oświadczenie Amundi dotyczące SFDR odnosi się do wdrożenia w Amundi Rozporządzenia (UE) 2019/2088 w sprawie ujawniania informacji związanych ze zrównoważonym rozwojem („SFDR” lub „Rozporządzenie o ujawnianiu informacji”) oraz Rozporządzenia (UE) 2020/852 w sprawie ustanowienia ram ułatwiających zrównoważone inwestycje („Rozporządzenie w sprawie Taksonomii”). Dokument ten jest dostępny tutaj.

3.7 Ujawnienie informacji na temat korzystania z surowych danych ESG, ocen ESG osób trzecich i produktów danych ESG

Amundi wykorzystuje wyniki ESG i inne wskaźniki ESG przy użyciu danych wejściowych od zewnętrznych dostawców danych w celu określenia zrównoważonych cech lub celów dla określonej liczby portfeli inwestycyjnych zarządzanych przez Grupę Amundi.

Chociaż Amundi dokłada należytej staranności przy wyborze dostawców danych i usług ESG oraz konkretnych wyników i produktów danych, które dostarczają, wyniki i wskaźniki ESG stosowane przez Amundi mogą podlegać następującym ograniczeniom, które mogą podważyć osiągnięcie zrównoważonych cech celów portfeli inwestycyjnych.

- **Niejednolite metodologie i brak niezależnej weryfikacji lub procesu audytu zgłaszanych „surowych danych”:** surowe dane wejściowe zgłaszane przez spółki lub inne podmioty gospodarcze (a także surowe dane wejściowe gromadzone przez dostawców danych) nie są na ogół nadzorowane ani regulowane i nie są weryfikowane przez osobę trzecią. W związku z tym jakość surowych danych może się różnić w zależności od jakości ram ujawniania informacji na temat zrównoważonego rozwoju przez podmiot raportujący. Amundi współpracuje z podmiotami raportującymi w celu poprawy ujawniania przez nie informacji na temat zrównoważonego rozwoju, aby zapewnić, że spełniają one najlepsze standardy, a także z organami publicznymi w celu opracowania ambitnych ram ujawniania informacji.
- **Kwestie wiarygodności oceny ESG i produktów danych:** Wyniki i wskaźniki ESG mogą uciec z powodu niewystarczającej jakości zgłaszanych danych, kwestii związanych z gromadzeniem i rozpowszechnianiem danych, które nie zostały uwzględnione w kontrolach jakości danych, oraz kwestii związanych z obliczeniami modelu dla danych szacunkowych. Zespół Amundi ds. metod i rozwiązań ESG oraz zespół Amundi ds. Globalnego Zarządzania Danymi są odpowiedzialne za nadzór i zaangażowanie dostawców danych Amundi ESG oraz za poszukiwanie odpowiednich środków zaradczych w przypadku zidentyfikowania problemów z jakością danych.
- **Brak dostępności i zakresu danych:** niedostępne surowe dane są w niektórych przypadkach zastępowane danymi szacunkowymi przez zewnętrznych dostawców danych. Co więcej, niektóre portfele inwestycyjne o zrównoważonej charakterystyce mogą inwestować w aktywa posiadające niepełny zakres danych ESG. Zasadniczo Amundi określa minimalny wskaźnik zakresu danych jako jeden z minimalnych kryteriów, które muszą być spełnione, aby możliwe było wystąpienie z jakimkolwiek twierdzeniem dotyczącym zrównoważonej charakterystyki (w celu uzyskania pełnych informacji na temat integracji ESG należy zawsze zapoznać się z dokumentami ofertowymi portfeli inwestycyjnych i raportami okresowymi).

¹⁹ Do Not Significant Harm (DNSH – Nie czyni poważnych szkód). Oznacza to, że produkty finansowe, które mają na celu zrównoważone inwestycje, muszą również uwzględniać wskaźniki niekorzystnych skutków w ramach ujawniania informacji o „braku poważnych szkód” dla celów zrównoważonego rozwoju.

4. Minimalne standardy i Polityka wykluczeń

W ramach swojej odpowiedzialności powierniczej Amundi ustanowiło minimalne standardy i zasady wykluczeń w zakresie najważniejszych zagadnień związanych ze zrównoważonym rozwojem, uruchamiając określone procedury monitorowania i eskalacji w przypadku stwierdzenia naruszeń, które mogą prowadzić do zaangażowania, określonych działań związanych z głosowaniem (w stosownych przypadkach) lub wykluczenia.

Minimalne standardy i Polityka wykluczeń Amundi są wdrażane w przypadku aktywnie zarządzanych portfeli i pasywnych produktów ESG, o ile nasi klienci nie zażądadają inaczej, w segregowanych portfelach i zawsze zgodnie z obowiązującymi przepisami prawa i regulacjami zabraniającymi ich wdrażania.

Komitet strategiczny ds. ESG i klimatu określa wytyczne dotyczące Minimalnych standardów i Polityki wykluczeń, a Komitet ratingowy ESG zatwierdza zasady wdrażania. Wykluczeni emitenci²⁰ są oznaczani w systemie zarządzania portfelem zarządców funduszy, natomiast w narzędziu zgodności stosowane są narzędzia blokujące transakcje przed ich zawarciem, aby zapobiec wszelkim transakcjom kupna, z wyjątkiem przypadków, w których zostało to zaznaczone. Drugi poziom kontroli jest przeprowadzany przez zespoły ds. ryzyka.

W przypadku każdego nowego zlecenia lub funduszu dedykowanego, Minimalne Standardy Amundi i Polityka wykluczeń zostaną wdrożone zgodnie z naszą dokumentacją przedumowną, chyba że klient zażąda inaczej.

W przypadku portfeli pasywnych stosowanie Minimalnych standardów i Polityki wykluczeń różni się dla poszczególnych produktów ESG i produktów innych niż ESG:

- W przypadku pasywnych produktów ESG: Wszystkie²¹ ETF-y i fundusze indeksowe ESG stosują Minimalne standardy i Politykę wykluczeń Amundi.
- W przypadku pasywnych produktów innych niż ESG: Obowiązkiem powierniczym oraz obowiązkiem regulacyjnym w zarządzaniu pasywnym jest jak najwierniejsze odwzorowanie indeksu. W związku z tym zarządzający portfelem ma ograniczoną swobodę działania i musi osiągnąć cele umowne, aby uzyskać pasywną ekspozycję w pełni zgodną z replikowanymi wskaźnikami referencyjnymi. W rezultacie, fundusze indeksowe/ETF-y Amundi odzwierciedlające standardowe (inne niż ESG) benchmarki nie stosują systematycznych wykluczeń poza włączeniami regulacyjnymi. Jednak w przypadku papierów wartościowych, które są wykluczone ze względu na Minimalne standardy i Politykę wykluczeń mającą zastosowanie do aktywnego uniwersum inwestycyjnego Amundi, ale które mogą być obecne w pasywnych funduszach innych niż ESG, Amundi wzmocniło swoje zaangażowanie i działania związane z głosowaniem, które mogą prowadzić do głosowania przeciwko udzieleniu absolutorium zarządowi lub kierownictwu lub ponownemu wyborowi prezesa i niektórych członków zarządu.

W przypadku portfeli opartych na formule (*formula portfolios*), stosowanie Standardów Minimalnych oraz Polityki Wykluczeń różni się również pomiędzy produktami typu „*ESG formula*” a produktami „*non-ESG formula*”:

- Fundusze typu „*ESG formula*” stosują Standardy Minimalne oraz Politykę Wykluczeń Amundi.
- Fundusze typu „*non-ESG formula*” nie stosują systematycznych wykluczeń poza tymi wynikającymi z przepisów prawa²².

Minimalne standardy i Polityka wykluczeń różnią kryteria wykluczenia przedsiębiorstw i państw. Kryteria korporacyjne są ukierunkowane na działania i praktyki spółki, które mogą prowadzić do

²⁰ Zob. Zakres obowiązywania Polityki wykluczeń w Załączniku 9.1.

²¹ O ile klient nie zażąda inaczej w przypadku portfeli dedykowanych

²² Prosimy o zapoznanie się z Zakresem Stosowania Polityki Wykluczeń w Aneksie 9.1.

wykluczenia papierów wartościowych spółki. Kryteria dotyczące podmiotów państwowych mogą prowadzić do wykluczenia obligacji państwowych.

Standardy Minimalne oraz Polityka Wykluczeń Amundi podlegają okresowym przeglądom i mogą ewoluować lub ulegać modyfikacjom. Szczegóły dotyczące wdrażania wykluczeń zostały przedstawione w Aneksie 9.2.

4.1 Wyłączenia normatywne związane z konwencjami międzynarodowymi

Amundi wyklucza emitentów zaangażowanych w produkcję broni zakazanej przez następujące międzynarodowe instrumenty prawne²³:

- Emitenci zaangażowani w produkcję, sprzedaż, magazynowanie lub usługi w zakresie min przeciwpiechotnych i bomb kasetowych, zakazane na mocy traktatów z Ottawy i Oslo²⁴;
- Emitenci zajmujący się produkcją, sprzedażą lub magazynowaniem broni chemicznej²⁵ i biologicznej²⁶
- Emitenci zaangażowani w produkcję, sprzedaż lub przechowywanie broni odłamkowej niewykrywalnej²⁷ oraz broni laserowej oślepiającej²⁸ objętej [Protokołem I – Fragmentami niewykrywalnymi](#) oraz Protokołem IV – Bronią laserową oślepiającą z Konwencji z 1980 roku dotyczącej niektórych konwencjonalnych broni (CCW).²⁹
- Emitenci zaangażowani w produkcję, sprzedaż lub przechowywanie sprzętu "nie mający praktycznego zastosowania poza nałożeniem kary śmierci, tortur lub innego okrutnego, niehumanitarnego lub poniżającego traktowania lub kary", zgodnie z definicją rozporządzenia (UE) 2019/125 Parlamentu Europejskiego i Rady Unii Europejskiej.³⁰

Amundi opiera się na analizach wiarygodnego, zewnętrznego dostawcy w celu zidentyfikowania zaangażowania danej spółki w produkcję wyżej wymienionej broni³¹. Wykluczenia te są stosowane we wszystkich strategiach (aktywnych i pasywnych), w ramach których Amundi posiada pełną swobodę decyzyjną.

Ponadto, Amundi oczekuje od spółek wypełniania ich podstawowych zobowiązań w zakresie praw człowieka i praw pracowniczych, ochrony środowiska oraz zapewnienia zabezpieczeń antykorozyjnych we wszystkich miejscach ich działalności, zgodnie z zasadami UN Global Compact. Podejmujemy dialog

23 Dodatkowe wyłączenia mogą mieć zastosowanie w zależności od lokalnych przepisów, np. uran zubożony wyłączony na mocy belgijskiego ustawodawstwa (Loi Mahoux). Są one określone w odpowiedniej dokumentacji produktu.

24 Konwencje z Ottawy 3/12/1997 i Oslo 3/12/2008, ratyfikowane odpowiednio przez 164 i 103 kraje według stanu na lipiec 2018 r. (w tym kraje Unii Europejskiej i z wyłączeniem Stanów Zjednoczonych).

25 Konwencja o zakazie prowadzenia badań, produkcji, składowania i użycia broni chemicznej oraz o zniszczeniu jej zapasów 13.01.1993.

26 Konwencja o zakazie prowadzenia badań, produkcji i składowania broni bakteriologicznej (biologicznej) i toksycznej oraz o zniszczeniu jej broni, 26/03/1972

27 Odnosi się do broni, której głównym skutkiem jest ranienie przez odłamki, które w ludzkim ciele nie są wykrywane przez promieniowanie rentgenowskie.

28 Odnosi się do broni laserowej specjalnie zaprojektowanej, jako jedynej funkcji bojowej lub jednej z funkcji bojowych, aby powodować trwałą ślepotę na nieulepszony wzrok, czyli gołym okiem lub okiem za pomocą korekcyjnych urządzeń wzrokowych

29 Konwencja dotycząca niektórych broni konwencjonalnych (dalej "CCW") została przyjęta w 1980 roku, aby zająć się użyciem niektórych konwencjonalnych broni uznanych za nadmiernie szkodliwe lub mających efekty bez rozróżnienia, sprzecznych z Międzynarodowym Prawem Humanitarnym (MZY). Konwencja, zmieniona 21 grudnia 2001 roku, jest kluczowym instrumentem międzynarodowego prawa humanitarnego. Jej celem jest zakazanie lub ograniczenie użycia określonych rodzajów broni, które uważa się za powodujące niepotrzebne lub nieuzasadnione cierpienie bojowników lub bezkrytyczne oddziaływanie na cywilów.

30 Rozporządzenie zostało początkowo przyjęte jako rozporządzenie (WE) nr 1236/2005 dotyczące handlu niektórymi towarami, które mogą być wykorzystywane do kary śmierci, tortur lub innego okrutnego, niehumanitarnego lub poniżającego traktowania lub kary. Zostało przyjęte 27 czerwca 2005 roku i weszło w życie 30 lipca 2006 roku. Ostatnia poprawka została przyjęta 21 maja 2025 roku. Rozporządzenie zostało skodyfikowane jako rozporządzenie (UE) 2019/125 Parlamentu Europejskiego i Rady z 16 stycznia 2019 roku dotyczące handlu wybranymi towarami, które mogą być wykorzystywane do kary śmierci, tortur lub innych okrutnych, niehumanitarnych lub poniżających form traktowania lub kary.

31 Stosowanie polityki zależy od dostępności, jakości i trafności zebranych informacji.

ze spółkami, które nie spełniają tych standardów, oraz wykluczamy podmioty dopuszczające się najpoważniejszych naruszeń. W związku z tym Amundi wyklucza:

- Emitentów, którzy wielokrotnie i poważnie naruszają jedną lub więcej z dziesięciu zasad UN Global Compact³², bez wiarygodnych działań naprawczych.

W celu ustalenia, które spółki mogą zostać objęte zaangażowaniem lub wykluczeniem, Amundi opiera się m.in. na danych od trzech zewnętrznych dostawców, aby zidentyfikować podmioty mogące generować ryzyko. Amundi prowadzi również własne badania i dokonuje niezależnej oceny.

Wyłączenie to ma zastosowanie do wszystkich aktywnie zarządzanych strategii i pasywnie zarządzanych strategii ESG, w odniesieniu do których Amundi ma pełną swobodę decyzyjną.

4.2 Polityka sektorowa

4.2.1 Paliwa kopalne

A- Węgiel energetyczny

Cel i zakres

Spalanie węgla jest pojedynczym największym czynnikiem przyczyniającym się do zmian klimatycznych spowodowanych przez człowieka³³. W 2016 roku Amundi wdrożyło dedykowaną Politykę sektorową dotyczącą węgla energetycznego, co spowodowało wykluczenie niektórych spółek i emitentów. Od tego czasu Amundi stopniowo wzmacnia zasady i progi swojej Polityki w sektorze węgla energetycznego.

Wycofanie węgla ma kluczowe znaczenie dla osiągnięcia dekarbonizacji naszych gospodarek. Z tego powodu Amundi zobowiązało się do wycofania węgla energetycznego ze swoich inwestycji do 2030 roku w krajach OECD i UE oraz do 2040 roku w krajach spoza OECD. Zgodnie z Celami Zrównoważonego Rozwoju (SDGs) Organizacji Narodów Zjednoczonych oraz Porozumieniem Paryskim z 2015 roku, strategia ta opiera się scenariuszach opracowanych przez Międzynarodową Agencję Energii (IEA) Scenariusz Zrównoważonego Rozwoju, Raport Climate Analytics oraz Science Based Targets.

„Osiągnięcie stanu zerowych emisji netto na poziomie planety wymaga rzeczywistych redukcji emisji gazów cieplarnianych (GHG) w łańcuchach wartości przedsiębiorstw, a nie tylko zmniejszenia ekspozycji na emisje w ramach portfeli”³⁴

Science Based Targets initiative (SBTi)

³² United Nations Global Compact (UN Global Compact): „Wezwanie skierowane do przedsiębiorstw, aby dostosowały swoje strategie i działania do uniwersalnych zasad dotyczących praw człowieka, pracy, środowiska i przeciwdziałania korupcji oraz podjęły działania, które przyczynią się do realizacji celów społecznych.”

³³ IPCC, 2022: Podsumowanie dla decydentów (Summary for Policymakers). W: Climate Change 2022: Łagodzenie zmian klimatu (Mitigation of Climate Change). Wkład grupy roboczej III do szóstego raportu oceniającego Międzyrządowego Zespołu ds. Zmian Klimatu [P.R. Shukla, J. Skea, R. Slade, A. Al Khourajie, R. van Diemen, D. McCollum, M. Pathak, S. Some, P. Vyas, R. Fradera, M. Belkacemi, A. Hasija, G. Lisboa, S. Luz, J. Malley, (red.)]. Cambridge University Press, Cambridge, UK i New York, NY, USA. doi: 10.1017/9781009157926.001.

³⁴ [SBTi-Finance-Net-Zero-Foundations-paper.pdf](#)

Zgodnie z naszym harmonogramem wycofywania się z węgla energetycznego na przełomie lat 2030/2040, niższe zasady i progi stanowią punkt odniesienia, dla którego spółki są uznawane za zbyt narażone, aby mogły wycofać się z węgla energetycznego w odpowiednim tempie.

Polityka ta ma zastosowanie do wszystkich spółek będących przedmiotem inwestycji, ale w przeważającej mierze dotyczy spółek z branży wydobywczej, użyteczności publicznej i infrastruktury transportowej. Polityka ta ma zastosowanie do wszystkich aktywnie zarządzanych strategii oraz pasywnie zarządzanych strategii ESG, co do których Amundi ma pełną swobodę decyzyjną.

Wykorzystanie naszej roli jako inwestorów do wpływania na emitentów w celu stopniowego wycofywania węgla energetycznego

Amundi przekazało swoje oczekiwania spółkom, które mają ekspozycję na węgiel energetyczny (w oparciu o przychody), w które zainwestowane są portfele Amundi i które nie opublikowały jeszcze polityki wycofywania węgla energetycznego zgodnej z chronologią Amundi na lata 2030/2040.

Ponadto, w przypadku spółek, które są albo wykluczone z aktywnego wszechświata inwestycyjnego Amundi zgodnie z naszą polityką (patrz poniżej), albo posiadają polityki dotyczące węgla energetycznego, które Amundi uznaje za niewystarczająco dopasowane, środki eskalacyjne Amundi polegają na głosowaniu przeciwko udzieleniu absolutorium zarządowi lub kierownictwu, bądź przeciwko ponownemu wyborowi Przewodniczącego oraz niektórych Dyrektorów.

Wykluczenia jako narzędzie radzenia sobie z ryzykiem niezrównoważonego rozwoju

Amundi wyklucza:

- spółki wydobywcze, użyteczności publicznej i infrastruktury transportowej, które rozwijają projekty węgla energetycznego o dozwolonym statusie i które są w fazie budowy.
- spółki posiadające projekty związane z węglem energetycznym we wcześniejszych fazach rozwoju, w tym te mające status ogłoszonych, proponowanych, z pozwoleniem wstępnym, podlegają corocznemu monitoringowi.

W odniesieniu do wydobycia górniczego Amundi wyklucza:

- spółki generujące ponad 20% przychodów z wydobycia węgla energetycznego;
- spółki, których roczne wydobycie węgla energetycznego wynosi 70 MT³⁵ lub więcej.

W przypadku spółek uznawanych za posiadające zbyt dużą ekspozycję, aby mogły wycofać się z węgla energetycznego w odpowiednim tempie, Amundi wyklucza:

- wszystkie spółki, które generują ponad 50% przychodów z wydobycia węgla energetycznego i wytwarzania energii elektrycznej z węgla energetycznego;
- wszystkie spółki, które czerpią od 20% do 50% przychodów z wytwarzania energii z węgla energetycznego i wydobycia węgla energetycznego, ze słabą ścieżką transformacji³⁶.

Wdrożenie

W celu oceny ekspozycji spółek na węgiel energetyczny, Amundi wykorzystuje wskaźniki ekspozycji na paliwa kopalne od dostawców danych (Trucost i MSCI). Dzięki temu dysponujemy szerokim zakresem danych z różnych źródeł zintegrowanych z naszą analizą ESG i metodologią ratingową. Pozwala nam to również uzyskać bardziej kompleksowe zrozumienie ekspozycji spółek na węgiel energetyczny i zapewnić naszym zespołom inwestycyjnym dodatkowe informacje na ten temat. W przypadku, gdy obaj dostawcy mają dane dotyczące węgla energetycznego dla tego samego emitenta, stosujemy konserwatywne podejście, które polega na zachowaniu danych o największej ekspozycji na węgiel

³⁵ Miliony ton

³⁶Amundi przeprowadza analizę, aby ocenić jakość ich planu wycofania.

energetyczny między dwoma dostawcami. Badanie due diligence można również przeprowadzić w celu wzbogacenia lub zakwestionowania informacji otrzymanych przez dostawców.

Aby ocenić rozwój nowych mocy w zakresie węgla energetycznego, Amundi przeprowadza coroczne badanie *due diligence*, mające na celu wzbogacenie lub zakwestionowanie informacji otrzymanych od dostawcy danych oraz innych źródeł.

B - Ropa, gaz i paliwa kopalne³⁷

Cel i zakres

Wielkość rynku ropy i gazu stanowi złożone wyzwanie w globalnych dążeniach do osiągnięcia neutralności klimatycznej (net-zero)³⁸. Emisje gazów cieplarnianych (GHG) wynikające z wydobycia i użytkowania paliw są znaczącym czynnikiem napędzającym zmiany klimatu, a rozwiązania nie są oczywiste. Spalanie ropy i gazu podwoiło się w ostatnich dekadach i obecnie odpowiada za ponad połowę wszystkich globalnych emisji GHG związanych z energią³⁹. Historycznie wzrost popytu rósł w pozytywnej korelacji ze wzrostem Produktu Krajowego Brutto (PKB), a wszystkie trzy scenariusze⁴⁰ Modelu Globalnej Energii i Klimatu Międzynarodowej Agencji Energetycznej (IEA GEC) wskazują na ich dalsze wykorzystanie do 2050 roku.

W odniesieniu do intensywności węglowej oferty ropy i gazu, scenariusz NZE (Net Zero Emissions) IEA – zgodny z celem 1,5° – stwierdza, że aby osiągnąć cele dekarbonizacji, operacyjna intensywność węglowa sektora musi spaść o 50% do 2030 r. w stosunku do poziomu bazowego z 2022 r.⁴¹. Zasadniczo, średnia intensywność węglowa na koniec dekady musi zrównać się z dzisiejszymi wynikami najlepiej radzących sobie operatorów. Przyjmując tezę, że zużycie ropy i gazu zostanie ograniczone bardziej przez spadający popyt niż przez ograniczenie podaży, celem musi być przygotowanie się na ciągły wzrost zapotrzebowania na energię przy jednoczesnym kurczeniu się popytu na ropę i gaz. Skuteczna transformacja oznacza zatem:

- Dostosowanie intensywności węglowej emisji operacyjnych⁴² do trajektorii NZE (redukcja o 50% do 2030 r.).
- Zwiększanie podaży niskoemisyjnych produktów i usług, w tempie zgodnym z globalnym przesunięciem popytu.

Ponadto inwestowanie w spółki w znacznym stopniu narażone na niesłabnące zużycie paliw kopalnych w coraz większym stopniu wiąże się z ryzykiem społecznym, środowiskowym i gospodarczym. Po wydobyciu, ropa łupkowa, gaz łupkowy lub piaski roponośne nie różnią się od gazu ziemnego lub ropy naftowej, które zgodnie z oczekiwaniami nadal będą miały udział w globalnym koszyku energetycznym w nadchodzących latach, zarówno w „Scenariuszu zrównoważonego rozwoju” MAE, jak i „Scenariuszu NZE 2050” MAE.

Poszukiwanie i wydobycie niekonwencjonalnych złóż ropy naftowej i gazu ziemnego jest jednak narażone na poważne zagrożenia klimatyczne (ze względu na potencjalnie wyższe emisje metanu - jeśli nie są odpowiednio zarządzane - w przypadku ropy łupkowej i gazu łupkowego oraz wyższą intensywność emisji dwutlenku węgla w przypadku piasków roponośnych), środowiskowe (zużycie i zanieczyszczenie wody, sejsmiczność indukowana i zanieczyszczenie powietrza) oraz potencjalne zagrożenia społeczne (zdrowie publiczne⁴³).

³⁷ Zgodnie z definicją zawartą w GICS® (The Global Industry Classification Standard)

³⁸ Neutralność klimatyczna (net zero) odnosi się do stanu, w którym ilość gazów cieplarnianych emitowanych do atmosfery jest równoważona przez ich usuwanie z atmosfery.

³⁹ Źródło: <https://ourworldindata.org/fossil-fuels> oraz <https://ourworldindata.org/co2-and-greenhouse-gas-emissions>

⁴⁰ <https://www.iea.org/reports/global-energy-and-climate-model/understanding-gec-model-scenarios>

⁴¹ <https://www.iea.org/reports/emissions-from-oil-and-gas-operations-in-net-zero-transitions>

⁴² Odnosi się do emisji z Zakresu 1 i 2 na każdą wyprodukowaną baryłkę ropy.

⁴³ <https://e360.yale.edu/features/fracking-gas-chemicals-health-pennsylvania>

Polityka ta obejmuje spółki, w które dokonuje się inwestycji (investee companies), prowadzące działalność w zakresie poszukiwania i wydobycia ropy oraz gazu. Jest ona wdrażana poprzez zasady wykluczeń, mające na celu wyeliminowanie niezrównoważonych ekspozycji, oraz poprzez zaangażowanie (engagement) w celu zainicjowania poprawy, a w stosownych przypadkach uzupełniana jest środkami eskalacyjnymi.

Polityka ta ma zastosowanie do wszystkich aktywnie zarządzanych strategii oraz pasywnie zarządzanych strategii ESG, co do których Amundi ma pełną swobodę decyzyjną.

Wykluczenia jako narzędzie radzenia sobie z ryzykiem niezrównoważonego rozwoju

W stosownych przypadkach oraz pod warunkiem dostępności, jakości i trafności zebranych informacji, Amundi wyklucza emitentów należących do następujących kategorii:

Niekonwencjonalne paliwa kopalne

- Spółki, których działalność jest eksponowana na poszukiwanie i wydobycie niekonwencjonalnej ropy i gazu – obejmujących piaski bitumiczne, łupki naftowe (złoża bogate w kerogen), gaz łupkowy, ropę łupkową oraz metan z pokładów węgla – w stopniu przekraczającym 30% przychodów

Ropa, gaz i paliwa kopalne

Wykluczenie może nastąpić, jeśli przeprowadzone badanie *due diligence*⁴⁴ wykaże, że emitent znacząco wykracza poza trajektorię operacyjnej intensywności węglowej bez podjęcia wiarygodnych działań naprawczych. Ścisłej mówiąc, dotyczy to:

- Spółek, których operacyjna intensywność węglowa⁴⁵ jest niezgodna z trajektorią globalnej średniej redukcji scenariusza NZE Międzynarodowej Agencji Energetycznej (o 50% do 2030 r.), obowiązującą w dniu zgłoszenia (w oparciu o liniową średnią redukcję).

Wykorzystanie naszej roli jako inwestorów do inicjowania poprawy

Amundi angażuje się w dialog ze wszystkimi spółkami portfelowymi eksponowanymi na poszukiwanie i wydobycie ropy i/lub gazu (w oparciu o ich przychody), prosząc je o:

- Zminimalizowanie emisji z bieżącej działalności, zapewnienie ciągłej redukcji intensywności węglowej oraz osiągnięcie poziomu zgodnego z NZE.
- Opracowanie wiarygodnej, długoterminowej strategii transformacji, która będzie zrównoważona pod względem środowiskowym i finansowym.

Eskalacja

Środki eskalacyjne mogą polegać na głosowaniu przeciwko udzieleniu absolutorium lub odnowieniu kadencji niektórych członków zarządu, bądź na negatywnym obniżeniu (override) oceny ESG dla spółek:

⁴⁴ Należyta staranność (due diligence) przeprowadza się co roku

⁴⁵ Odnosi się do emisji w zakresie 1 i 2 pochodzących z działań upstream

- eksploatujących lub posiadających złoża o wysokiej intensywności węglowej (CO₂ and/or CH₄), które powinny znacząco obniżyć emisje operacyjne.
- wykazujących najniższy poziom „sprawiedliwego udziału” (*fair share*) w inwestycjach w rozwój rozwiązań niskoemisyjnych lub rozwijających nowe złoża o zbyt wysokiej intensywności węglowej.
- stosujących słabe praktyki w zakresie bezpieczeństwa, korupcji, społeczności i praw człowieka, zanieczyszczenia środowiska lub bioróżnorodności.

Wdrożenie

Ekspozycja spółek na niekonwencjonalne paliwa kopalne

W celu oceny ekspozycji spółek na niekonwencjonalne paliwa kopalne, Amundi wykorzystuje wskaźniki ekspozycji od dostawców danych (MSCI i Sustainalytics), co pozwala na szerokie pokrycie danymi z różnych źródeł, zintegrowanych z naszą autorską metodologią analizy i oceny (ratingu) ESG.

Badanie due diligence można również przeprowadzić w celu wzbogacenia lub zakwestionowania informacji otrzymanych przez dostawców.

Operacyjna intensywność węglowa

W celu oceny operacyjnej intensywności węglowej spółek, Amundi korzysta z różnych zewnętrznych źródeł danych, w tym z bazy Rystad Upstream EmissionsCube, co pozwala na pełne pokrycie wszystkich spółek objętych zakresem w ramach wszechświata inwestycyjnego Amundi na bardzo szczegółowym poziomie.

Operacyjna intensywność węglowa każdego nowego pola eksploatacyjnego jest oceniana indywidualnie (*case-by-case*), aby zapewnić zgodność z celem NZE 2030. Badanie *due diligence* może być również przeprowadzone w celu wzbogacenia lub zakwestionowania danych otrzymanych od dostawców.

Zasady dotyczące operacyjnej intensywności węglowej zostaną wdrożone nie później niż na początku marca 2026 roku.

4.2.2 Tytoń

Cel i zakres

Tytoń nie tylko ma negatywny wpływ na zdrowie publiczne. Jego łańcuch wartości jest narażony na łamanie praw człowieka i konkretne wyzwania zdrowotne dla pracowników, przyczynia się do ubóstwa, z istotnym wpływem na środowisko naturalne i znacznymi kosztami gospodarczymi, które według szacunków Światowej Organizacji Zdrowia wynoszą ponad 1 bilion USD rocznie w skali globalnej⁴⁶).

W maju 2020 roku Amundi został sygnatariuszem Tobacco-Free Finance Pledge.

Amundi ogranicza rating ESG emitentów narażonych na działanie łańcucha wartości sektora tytoniowego i ustanowiło Politykę Wykluczeń dla producentów papierosów. Polityka ta ma zastosowanie do całego sektora tytoniowego, w tym do dostawców, producentów papierosów i sprzedawców detalicznych.

Polityka ta ma zastosowanie do wszystkich aktywnie zarządzanych strategii oraz pasywnie zarządzanych strategii ESG, co do których Amundi ma pełną swobodę decyzyjną.

Ocena ESG spółek mających ekspozycję na tytoń

⁴⁶ <https://www.hrw.org/report/2014/05/14/tobaccos-hidden-children/hazardous-child-labor-united-states-tobacco-farming>

Ocena ESG (w zakresie od A do G) sektora tytoniowego jest ograniczona do E. Polityka ta dotyczy firm zajmujących się produkcją, dostawą i sprzedażą detaliczną tytoniu (progi zastosowania: przychody powyżej 10%).

Wykluczenia jako narzędzie radzenia sobie z ryzykiem niezrównoważonego rozwoju

Amundi wyklucza:

- spółki, które produkują gotowe wyroby tytoniowe (progi zastosowania: przychody powyżej 5%), w tym producenci papierosów, ponieważ żaden z tych produktów nie mógłby być uznany za wolny od pracy dzieci.

Polityka ta ma zastosowanie do wszystkich aktywnie zarządzanych strategii oraz pasywnie zarządzanych strategii ESG, co do których Amundi ma pełną swobodę decyzyjną.

Wykorzystanie naszej roli jako inwestorów do wywierania wpływu na emitentów

W odniesieniu do pozostałej ekspozycji na spółki objęte zakresem naszej Polityki wykluczeń (patrz wyżej), nasza polityka polega na głosowaniu przeciwko udzieleniu absolutorium członkom kierownictwa lub zarządu, lub ponownemu wyborowi prezesa i niektórych członków zarządu.

Wdrożenie

Do oceny spółek Amundi wykorzystuje MSCI jako dostawcę danych.

4.2.3 Broń

Poza wyłączeniami normatywnymi określonymi w sekcji 4.1 Amundi wyklucza następujące rodzaje broni:

Broń nuklearna

Cel i zakres

Jak stwierdzono w Traktacie o nierozprzestrzenianiu broni jądrowej (NPT)⁴⁷, „rozprzestrzenianie broni jądrowej poważnie zwiększyłoby niebezpieczeństwo wojny nuklearnej”, a taka wojna mogłaby spowodować „spustoszenie, które dotknęłoby całą ludzkość”. W związku z tym istnieje „potrzeba dołożenia wszelkich starań, aby zapobiec niebezpieczeństwu takiej wojny i podjąć środki w celu zapewnienia bezpieczeństwa narodów”: podstawowym celem broni jądrowej powinno być odstraszenie i handel z najwyższą ostrożnością.

Polityka ta ma zastosowanie do wszystkich aktywnie zarządzanych strategii oraz pasywnie zarządzanych strategii ESG, co do których Amundi ma pełną swobodę decyzyjną.

Wykluczenia jako narzędzie radzenia sobie z ryzykiem niezrównoważonego rozwoju

Amundi wyklucza spółki zaangażowane w produkcję, sprzedaż lub przechowywanie broni jądrowej w państwach, które nie są stronami Układu o nierozprzestrzenianiu broni jądrowej (NPT), oraz w państwach będących sygnatariuszami tego Układu, ale niebędących członkami NATO.

Wdrożenie

⁴⁷ The NPT is a landmark international treaty whose objective is to prevent the spread of nuclear weapons and weapons technology, to promote cooperation in the peaceful uses of nuclear energy and to further the goal of achieving nuclear disarmament and general and complete disarmament. The Treaty represents the only binding commitment in a multilateral treaty to the goal of disarmament by the nuclear-weapon States.

Do oceny ekspozycji spółek Amundi wykorzystuje ISS ESG jako dostawcę danych. Analitycy ESG przeprowadzają analizę uzupełniającą. Komitet Ratingowy ESG jest informowany i zatwierdza uzupełnienia do listy wykluczeń Amundi.

4.3 Wyłączenie obligacji państwowych

Oprócz wykluczeń mających zastosowanie do przedsiębiorstw, Amundi wyklucza również obligacje skarbowe emitowane przez niektóre państwa. Do identyfikacji tych krajów Amundi wykorzystuje własny system wykluczeń.

W pierwszej kolejności wybieramy kraje znajdujące się na liście sankcyjnej Unii Europejskiej (UE), których aktywa zostały zamrożone. Następnie korzystamy z usług naszego dostawcy danych ESG, firmy Verisk Maplecroft, która dostarcza ocenę w ramach „Indeksu Sankcji Handlowych” (*Trade Sanction Index*). Indeks ten ocenia restrykcje nałożone przez Stany Zjednoczone i/lub UE na dany kraj lub aktora państwowego w następujących obszarach: (i) restrykcje finansowe i zamrożenie aktywów, (ii) restrykcje w handlu i usługach, (iii) restrykcje dotyczące zbrojeń oraz (iv) restrykcje w podróżowaniu i zakazy wjazdu. Kraje z najniższymi wynikami (tj. najwyższym poziomem sankcji) są typowane do wykluczenia. Ostatecznie, po formalnym przeglądzie, lista krajów podlegających wykluczeniu jest zatwierdzana przez Komitet ds. Ratingów ESG.

4.4 Polityka dotycząca praw człowieka

Ochrona praw człowieka pomaga radzić sobie z nierównościami społecznymi i wspiera stabilne i silne społeczeństwo. Zdajemy sobie sprawę, że spółki i regiony mogą znajdować się na różnych poziomach dojrzałości we wdrażaniu praw człowieka do swojej działalności. Jako minimum, zgodnie z inicjatywą UN Global Compact, uznajemy potrzebę przestrzegania zasad praw człowieka określonych w Międzynarodowej Karcie Praw⁴⁸ oraz Deklaracji Międzynarodowej Organizacji Pracy dotyczącej Podstawowych Zasad i Praw w Pracy. Jako odpowiedzialny zarządca aktywów oceniamy, w jaki sposób podmioty, w które inwestujemy, uwzględniają prawa człowieka i przeciwdziałają ich łamaniu w swojej działalności.

Cel i zakres

Amundi uważa za konieczne, aby spółki ze wszystkich sektorów opracowały strategię zapewniającą poszanowanie zasad praw człowieka zarówno w ich bezpośredniej, jak i pośredniej działalności.

Polityka Amundi w zakresie praw człowieka koncentruje się na dialogu z korporacjami na temat ochrony i promowania poszanowania praw człowieka (w bezpośredniej działalności i w całym łańcuchu wartości), poprzez zapewnienie, że spółki podejmują niezbędne kroki w celu zidentyfikowania istotnych zagrożeń dla praw człowieka w ramach swojej globalnej działalności, zapobiegania nadużyciom przed ich wystąpieniem oraz zapewniania lub wspierania skutecznych środków zaradczych w przypadku zidentyfikowania problemów. W przypadku spółek zidentyfikowanych jako szczególnie narażone na potencjalne ryzyko, które nie mają wystarczających procesów lub ujawnień, a także w przypadku spółek stojących w obliczu kontrowersji związanych z prawami człowieka, prowadzony jest monitoring. Wszystkie spółki z tej listy są zaangażowane w proces wprowadzania ulepszeń. Gdy ich zaangażowanie się nie powiedzie, możemy wdrożyć tryb eskalacji, aby zachęcić do odpowiednich działań naprawczych. W przypadku, gdy emitent wykazuje poważne i powtarzające się naruszenia bez odpowiednich środków zaradczych, eskalacja może prowadzić do wykluczenia (naruszenie UN Global Compact).

⁴⁸ Międzynarodowa Karta Praw Człowieka składa się z pięciu podstawowych traktatów ONZ dotyczących praw człowieka, które mają na celu promowanie podstawowych wolności i ochronę podstawowych praw człowieka wszystkich ludzi.

Polityka ta ma zastosowanie do wszystkich aktywnie zarządzanych strategii oraz pasywnie zarządzanych strategii ESG, co do których Amundi ma pełną swobodę decyzyjną. Zaangażowanie i głosowanie są stosowane we wszystkich strategiach.

Rating ESG spółek narażonych na ryzyko związane z prawami człowieka

W celu oceny i monitorowania postępowania emitentów w odniesieniu do praw człowieka polegamy na wewnętrznych narzędziach badawczych. Nasze autorskie narzędzie ratingowe ESG ocenia emitentów przy użyciu dostępnych danych dotyczących praw człowieka od naszych dostawców danych. Analitycy ESG monitorują również kontrowersje w celu identyfikacji naruszeń praw człowieka w przedsiębiorstwach, korzystając z wielu różnych źródeł. W przypadku emitentów, którzy stanęli w obliczu kontrowersji ze słabymi planami naprawczymi lub w przypadku których zaangażowanie nie przyniosło owoców, Amundi stosuje nadpisanie odpowiednich kryteriów oceny ESG i może zastosować eskalację poprzez głosowanie, a nawet wykluczenie, jeśli emitent zostanie uznany za naruszającego UN Global Compact.

Wykorzystanie naszej roli jako inwestorów do wywierania wpływu na emitentów

Zaangażowanie w kwestie praw człowieka opiera się na dwutorowym podejściu. Po pierwsze, naszym celem jest proaktywna współpraca ze spółkami w zakresie identyfikacji i zarządzania ryzykiem związanym z prawami człowieka. Po drugie, możemy angażować się w sposób reaktywny, gdy dojdzie do nadużycia lub zgłoszenia zarzutu nadużycia. Amundi dąży do przeciwdziałania ryzyku związanemu z prawami człowieka poprzez zachęcanie spółek do uznania ich narażenia na takie ryzyko i podjęcia konkretnych działań w celu zapobiegania i rozwiązywania problemów w przypadku ich wystąpienia. Prowadzimy działania mające na celu zachęcenie spółek do wzmocnienia ich polityk i procesów w zakresie praw człowieka. Naszym celem jest zapewnienie, że praktyki spółki w zakresie praw człowieka wykraczają poza sprawozdawczość i zgodność z przepisami, wywierając pozytywny i namacalny wpływ. Poprzez nasze działania angażujące staramy się ułatwić rynkowi identyfikację i przyjęcie najlepszych praktyk.

Gdy dojdzie do nadużycia (lub gdy pojawią się wiarygodne zarzuty), pracujemy nad tym, aby spółki przeprowadziły skuteczne działania naprawcze wobec poszkodowanych i usprawniły procesy, aby zapobiec ponownemu wystąpieniu nadużycia. Jako inwestor postrzegamy zaangażowanie jako szczególną okazję do zapewnienia, że spółki uczą się i doskonalą. Jeśli zaangażowanie nie powiedzie się, identyfikujemy odpowiedni sposób eskalacji.

Wdrożenie

W celu oceny, w jaki sposób spółki, w które dokonano inwestycji, uwzględniają prawa człowieka i przeciwdziałają ich łamaniu w swojej działalności, Amundi wykorzystuje różne źródła, w tym tradycyjnych dostawców danych. Włączenie do oceny ESG, zaangażowanie, potencjalna eskalacja poprzez głosowanie lub wykluczenie (naruszenie UN Global Compact) odbywa się zgodnie z procesami opisanymi w niniejszym dokumencie.

4.5 Polityka bioróżnorodności i usług ekosystemowych

Bioróżnorodność i usługi ekosystemowe stanowią podstawę naszych społeczeństw i globalnej gospodarki. Nauka wyraźnie wskazuje, że ta bioróżnorodność jest zagrożona i konieczne jest podjęcie pilnych działań w celu powstrzymania i odwrócenia jej utraty. Ochrona bioróżnorodności pomaga również sprostać innym wyzwaniom środowiskowym, takim jak zmiana klimatu, a także wyzwaniom

społecznym. Środki utrzymania, dochody, potrzeby społeczne i zdrowie ludzi⁴⁹ mogą zależeć od zasobów naturalnych, a utrata bioróżnorodności może mieć na nie znaczący wpływ. W szerszym ujęciu, bioróżnorodność i usługi ekosystemowe odgrywają kluczową rolę w osiągnięciu Celów Zrównoważonego Rozwoju.

Jako odpowiedzialny zarządca aktywów zdajemy sobie sprawę z wpływu bioróżnorodności, a następnie jej ochrony i odbudowy na wartość naszych inwestycji. W 2021 roku Amundi podpisało zobowiązanie do finansowania różnorodności biologicznej (Finance for Biodiversity Pledge).

Cel i zakres

Polityka różnorodności biologicznej Amundi ma na celu zebranie działań Amundi w zakresie tematów związanych z bioróżnorodnością i połączenie ich z nadrzędną polityką. Polityka ta koncentruje się na czterech głównych czynnikach powodujących utratę bioróżnorodności: zmianach w użytkowaniu gruntów i mórz, zmianach klimatu, zanieczyszczeniu, użytkowaniu i eksploatacji zasobów naturalnych.⁵⁰

Polityka ta koncentruje się na spółkach szczególnie narażonych na działania szkodliwe dla bioróżnorodności, które nie posiadają wystarczających procesów lub nie publikują wystarczających informacji. Ma ona zastosowanie do emitentów, których działalność może mieć potencjalnie krytyczny wpływ na zasoby wodne, kontrowersyjne zmiany w użytkowaniu lądu lub morza (lasy i wylesianie, górnictwo głębinowe, inne kontrowersyjne zmiany w użytkowaniu lądu lub morza), a także na spółki narażone na generowanie kontrowersyjnych zanieczyszczeń (plastik jednorazowego użytku, pestycydy i inne niebezpieczne chemikalia). Wszystkie zidentyfikowane spółki zostały zaangażowane w proces wprowadzania ulepszeń.

Poniższe limity mają zastosowanie do wszystkich stosownych aktywnie zarządzanych strategii. Potencjalne wykluczenia mają zastosowanie do aktywnie zarządzanych strategii i pasywnie zarządzanych strategii ESG, nad którymi Amundi ma pełną swobodę decyzyjną. Zaangażowanie i głosowanie są stosowane we wszystkich strategiach.

Rating ESG spółek narażonych na ryzyko związane z bioróżnorodnością

W celu oceny i monitorowania postępowania emitentów w odniesieniu do bioróżnorodności, Amundi opiera się na wewnętrznych narzędziach badawczych. Autorskie narzędzie ratingowe ESG ocenia emitentów na podstawie informacji środowiskowych dostępnych u dostawców danych. Analitycy ESG monitorują również kwestie kontrowersyjne, korzystając z wielu różnych źródeł, w celu zidentyfikowania poważnych szkód środowiskowych negatywnie wpływających na bioróżnorodność.

Spółki mogą mieć wpływ na bioróżnorodność ze względu na charakter ich działalności (np. w związku z ryzykiem wylesiania i przekształcania ekosystemów) lub ze względu na lokalizację ich działalności (lub łańcucha dostaw) na obszarach wrażliwych pod względem bioróżnorodności.

W przypadku emitentów, których działalność ma duży wpływ na bioróżnorodność, a zarządzanie ryzykiem jest niewystarczające, Amundi stosuje limity (E lub F) do odpowiednich kryteriów ratingu ESG. Brak odpowiednich procesów lub ujawnienia informacji może również uzasadniać ograniczenie (*capping*) kryteriów związanych z bioróżnorodnością w ramach oceny (ratingu) ESG.

Wykorzystanie naszej roli jako inwestorów do wywierania wpływu na emitentów

⁴⁹ Szacuje się, że każdego roku z powodu spadku liczebności owadów zapylających życie traci 427 000 osób, Environmental Health Perspectives, 2022.

⁵⁰ Zmiany klimatyczne są już uwzględnione w istniejących politykach Amundi dotyczących węgla energetycznego i niekonwencjonalnych paliw kopalnych. Gatunki inwazyjne, uważane za piąty główny czynnik utraty bioróżnorodności przez międzyrządową platformę naukowo-polityczną na rzecz bioróżnorodności i usług ekosystemowych (IPBES), nie zostały jeszcze wyraźnie uwzględnione w polityce ze względu na brak dostępności odpowiednich danych.

Amundi współpracuje ze wszystkimi spółkami docelowymi, a także z emitentami, dla których bioróżnorodność odgrywa istotną rolę. Współpracujemy ze spółkami, w zakresie ich bezpośredniej działalności i w całym łańcuchu wartości, aby zachęcić je do lepszego uwzględniania bioróżnorodności i usług ekosystemowych w ich strategii. Zaangażowanie to opiera się na dwutorowym podejściu. Po pierwsze, naszym celem jest proaktywna współpraca ze spółkami w zakresie identyfikacji i zarządzania ryzykiem związanym z bioróżnorodnością i ekosystemami. Po drugie, możemy angażować się w sposób reaktywny, gdy dojdzie do nadużycia lub zgłoszenia zarzutu nadużycia. W takim przypadku staralibyśmy się upewnić, że spółki podejmują odpowiednie środki w celu skutecznego naprawienia sytuacji.

Amundi dąży do przeciwdziałania ryzyku związanemu z bioróżnorodnością i usługami ekosystemowymi poprzez zachęcanie spółek do uznania ich narażenia na takie ryzyko i podjęcia konkretnych działań w celu zapobiegania i rozwiązywania problemów w przypadku ich wystąpienia. Ponadto, w zależności od sytuacji, angażujemy się bezpośrednio lub we współpracy z innymi inwestorami.

W przypadku, gdy zaangażowanie nie powiedzie się lub gdy plan działania / naprawczy emitentów wydaje się niedostateczny, możemy zastosować tryb eskalacji aż do wykluczenia z aktywnego uniwersum inwestycyjnego, co oznacza wszystkie aktywne strategie inwestycyjne, nad którymi Amundi ma pełną swobodę decyzyjną. Tryb eskalacji obejmuje (w dowolnej kolejności) negatywne przekroczenie jednego lub kilku kryteriów, pytania na WZA, głosowania przeciwko kierownictwu, oświadczenia publiczne, ograniczenia ratingu ESG i ostatecznie wykluczenie, jeśli sprawa jest krytyczna (patrz Polityka zaangażowania).

Wdrożenie

W celu oceny wpływu emitentów na bioróżnorodność, Amundi wykorzystuje różne źródła informacji, w tym tradycyjnych dostawców danych. Włączenie do punktacji ESG, zaangażowanie, ewentualna eskalacja poprzez głosowanie lub wykluczenie odbywa się zgodnie z procesami opisanymi w niniejszym dokumencie.

5. Ład korporacyjny (Stewardship): kluczowy filar naszej strategii

5.1 Cel i zasady

Działalność w zakresie ładu korporacyjnego (*stewardship*) stanowi centralny punkt filozofii odpowiedzialnego inwestowania Amundi, obok systematycznego włączania kryteriów ESG do procesów inwestycyjnych. Przez swoje działania nadzorcze, obejmujące zarówno zaangażowanie (engagement), jak i głosowanie (voting), Amundi dąży do odgrywania roli odpowiedzialnego inwestora, dbającego o zachowanie wartości aktywów w czasie. Wierzymy, że nadzór inwestorski i skuteczne zaangażowanie odgrywają kluczową rolę w umożliwieniu znaczącej transformacji w kierunku silnej, zrównoważonej i inkluzywnej gospodarki niskoemisyjnej.

Nadzór w Amundi jest węzłem, który wiąże ze sobą nasze badania, ratingi oraz działania w zakresie głosowania, pełniąc rolę zwornika naszej strategii i podejścia do odpowiedzialnego inwestowania. Zaangażowanie może być również realizowane przez analityków finansowych lub zarządzających portfelem. We wszystkich przypadkach Zespół ds. Badań, Zaangażowania i Głosowania ESG zapewnia spójność, identyfikowalność i jakość tych działań.

Nasza proaktywna polityka zaangażowania ma na celu poprawę profilu ryzyka do zysku naszych portfeli w średnim i długim terminie. Jej celem jest:

- lepsze zarządzanie ryzykami związanymi ze zrównoważonym rozwojem poprzez przyczynianie się do upowszechniania najlepszych praktyk, co odbywa się poprzez stymulowanie lepszej integracji kwestii zrównoważonego rozwoju w łańdże korporacyjnym, działalności operacyjnej i modelach biznesowych spółek, w które inwestujemy,
- lepsze radzenie sobie z wpływem na czynniki zrównoważonego rozwoju poprzez inicjowanie pozytywnych zmian w sposobie, w jaki spółki portfelowe zarządzają własnym oddziaływaniem na konkretne obszary, które mają kluczowe znaczenie dla stabilności naszej gospodarki;
- wspieranie średnio- i długoterminowego wzrostu spółek będących przedmiotem inwestycji, poprzez nakłanianie ich do przeprowadzenia własnej, zyskowej transformacji w kierunku solidnych i zrównoważonych modeli biznesowych oraz do dostosowania poziomu ich inwestycji w nakłady inwestycyjne (Capex) oraz badania i rozwój (R&D).

Amundi postrzega głosowanie przez pełnomocnika (*proxy voting*) jako integralną część swoich obowiązków w zakresie zarządzania inwestycjami. Odgrywa ono fundamentalną rolę w wysiłkach Amundi na rzecz zwiększania wartości inwestycji naszych klientów. Jako takie, nasze działania związane z głosowaniem są zintegrowaną częścią naszych działań nadzorczych (*stewardship*). Niewystarczająca poprawa po procesie aktywnego zaangażowania może skutkować oddaniem głosu przeciwnego (negatywnego). Głosowania stanowią również impuls do rozpoczęcia działań zaangażowania, mających na celu zachęcenie emitentów i ich zarządów do lepszego uwzględniania zrównoważonego rozwoju oraz perspektywy długoterminowej w planowaniu strategicznym spółek.

Nasza polityka głosowania kładzie nacisk na potrzebę:

- posiadania odpowiedzialnego, zróżnicowanego i dobrze funkcjonującego zarządu,
- zrozumienia przez kierownictwo i zarząd przedsiębiorstw wyzwań środowiskowych i społecznych,
- Zapewnienia, że zarządy i przedsiębiorstwa są odpowiednio pozycjonowane i przygotowane do przejścia na zrównoważoną, integracyjną i niskoemisyjną gospodarkę.

Strategie pasywne korzystają z tej samej polityki zaangażowania, co i polityki głosowania.

5.2 Zaangażowanie: tematy i działania

Czynniki zrównoważonego rozwoju są ze sobą powiązane, dlatego też zdrowa gospodarka, w której firmy mogą rozkwiąć, wymaga działań na wielu frontach. Zespół ds. Zaangażowania ESG i Głosowania zidentyfikował pięć głównych tematów, które oddają ogólną orientację jego wysiłków w zakresie zaangażowania. Są to:



Amundi angażuje się z inwestorami lub potencjalnymi inwestorami na poziomie emitenta niezależnie od rodzaju posiadanych pakietów akcji. Emitenci, z którymi współpracujemy, są wybierani przede wszystkim na podstawie poziomu ekspozycji na przedmiot zaangażowania (często nazywanego wyzwalaczem zaangażowania). Amundi angażuje się również na „poziomie papierów wartościowych” (np. obligacji ekologicznych, społecznych, zrównoważonych), funduszy, papierów wartościowych zabezpieczonych aktywami (ABS), itp.) w celu promowania lepszych praktyk i przejrzystości.

Zaangażowanie Amundi rozciąga się na różne kontynenty i uwzględnia uwarunkowania lokalne. Celem jest osiągnięcie tego samego poziomu ambicji na całym świecie, lecz z dostosowaniem pytań i pośrednich kamieni milowych w różnych regionach geograficznych. Pragniemy również, aby nasze działania związane z zaangażowaniem były skuteczne.

5.2.1. Mierzenie i monitorowanie postępów zaangażowania

Czas zaangażowania spółek różni się w zależności od zamierzonego celu, ale średni okres zaangażowania wynosi około 3 lat.

W celu śledzenia konkretnych celów zaangażowania emitenta i późniejszej poprawy, Amundi stworzyło autorskie narzędzie do raportowania zaangażowania. Narzędzie to rejestruje informacje zwrotne przekazywane emitentom na temat konkretnych tematów zaangażowania (pod względem kluczowych wskaźników efektywności) i śledzi wyniki emitentów w zakresie realizacji tych celów. W związku z tym wszystkie otwarte zobowiązania są rejestrowane w centralnym narzędziu udostępnianym wszystkim specjalistom inwestycyjnym aby zapewnić przejrzystość i identyfikowalność. Każdy zarządzający funduszem lub analityk finansowy może wnieść swój wkład.

Amundi ocenia postępy emitenta w realizacji celów zaangażowania za pomocą punktów kontrolnych (*milestones*). Naszym pierwszym celem jest wywołanie pozytywnego wpływu, a sposób, w jaki zdecydujemy się zaangażować, zawsze będzie definiowany przez jego skuteczność. Ambitne zarządzanie zmianą w dużych organizacjach może okazać się skomplikowane, stresujące, a nawet uznane przez emitentów za niemożliwe. Przyjęcie długoterminowej perspektywy i rozważenie różnych pośrednich celów zaangażowania, które biorą pod uwagę specyficzny kontekst operacyjny spółki, jest niezbędnym elementem zaangażowania, aby było ono skuteczne, mając na uwadze długoterminowy cel, a jednocześnie dążąc do możliwych do zarządzania i wymiernych ulepszeń w perspektywie krótko- i średnioterminowej.

Jako inwestorzy musimy być zarówno wymagający, jak i pragmatyczni, aby promować przejście w kierunku solidnej, zrównoważonej, inkluzywnej i niskoemisyjnej gospodarki w odpowiednim czasie. Zdajemy sobie sprawę z obecnych ograniczeń w skutecznym mierzeniu i uwzględnianiu kluczowych zagadnień zrównoważonego rozwoju, w tym zmian klimatycznych, bioróżnorodności i praw człowieka. Uważamy, że zrównoważony rozwój jest ruchomym punktem odniesienia i w związku z tym nasze strategie zaangażowania będą z czasem ewoluować, aby lepiej uwzględniać te zmiany.

5.2.2. Eskalacja zaangażowania

Dążymy do konstruktywnego dialogu, aby pomóc w stymulowaniu zmian oraz wspierać tych, którzy już dostarczają pozytywne rezultaty. W przypadku niepowodzenia zaangażowania lub gdy plan naprawczy emitenta wydaje się niewystarczający, wprowadzamy tryb eskalacji, który może prowadzić do wykluczenia⁵¹. Tryby eskalacji obejmują (w dowolnej kolejności) negatywne przekroczenie jednego lub kilku kryteriów oceny ESG, zadawanie pytań na WZA, głosowanie przeciwko zarządowi, wydawanie publicznych oświadczeń, nakładanie limitu (*capping*) na ocenę ESG, a ostatecznie wykluczenie, jeśli sprawa ma charakter krytyczny.

Tryby eskalacji poprzez nasze działania związane z głosowaniem: jeśli posiadamy instrumenty kapitałowe w obszarach, które są krytyczne (klimat, ochrona kapitału naturalnego, w tym bioróżnorodność, czynniki społeczne i inne czynniki zrównoważonego rozwoju lub ryzyka, poważne kontrowersje i / lub naruszenia zasad UN Global Compact⁵² lub w przypadku braku odpowiedzi na zaangażowanie związane z czynnikami zrównoważonego rozwoju, Amundi może zdecydować o głosowaniu przeciwko udzieleniu absolutorium zarządowi lub kierownictwu lub ponownemu wyborowi prezesa i niektórych członków zarządu.

Nieudane zaangażowanie może mieć bezpośredni wpływ na kwotę kapitału przydzielonego spółce. Analitycy ESG mogą obniżyć ocenę powiązanych kryteriów w ocenie ESG, a jeśli kwestia jest krytyczna, może to doprowadzić do obniżenia ogólnej oceny ESG. Amundi zobowiązało się do integrowania kryteriów ESG w procesie inwestycyjnym aktywnie zarządzanych funduszy otwartych w celu utrzymania, oprócz celów finansowych, średnich wyników ESG portfela powyżej średniego wyniku ESG

⁵¹ Więcej szczegółowych informacji na temat zakresu stosowania polityki wykluczeń znajduje się w Załączniku na stronie 33.

⁵² UNGP (UN Global Compact) <https://unglobalcompact.org/>

ich odpowiedniego uniwersum inwestycyjnego. Negatywne nadpisanie (*override*) ocen ESG może zatem ograniczyć zdolność Amundi do inwestowania w danego emitenta.

5.3 Głosowanie przez pełnomocnika

Amundi uznaje proces głosowania za integralną część swoich obowiązków w zakresie zarządzania inwestycjami. Odgrywa on kluczową rolę w staraniach Amundi na rzecz zwiększania wartości inwestycji klientów. Jesteśmy przekonani, że solidny ład korporacyjny w każdej spółce, w którą inwestujemy, stanowi fundament długoterminowego sukcesu poprzez efektywne zarządzanie strategią, wynikami finansowymi, ryzykiem, strukturą kapitałową oraz istotnymi kwestiami środowiskowymi i społecznymi.

Amundi wykonuje prawa głosu z akcji posiadanych w instrumentach zbiorowego inwestowania, dla których pełni rolę spółki zarządzającej, a także w przypadkach, gdy klienci instytucjonalni powierzyli mu te prawa w ramach mandatów.

Amundi zdefiniowało uniwersalne podstawy swojej Polityki Głosowania, które opierają się na fundamentalnych zasadach ładu korporacyjnego i prawach akcjonariuszy, których stosowania i respektowania Amundi oczekuje na całym świecie. Polityka głosowania jest poddawana corocznemu przeglądowi w oparciu o doświadczenia z poprzedniego sezonu walnych zgromadzeń oraz z uwzględnieniem zmian regulacyjnych, rozwoju rynku i międzynarodowych dobrych praktyk.

Polityka Głosowania jest publicznie dostępna na stronie internetowej Amundi.

6. Integracja zrównoważonego rozwoju z procesami inwestycyjnymi

6.1 Podejście ogólne

Z przekonaniem, że włączanie kwestii zrównoważonego rozwoju do strategii zarządzania portfelem jest motorem długoterminowych wyników finansowych, Amundi służy swoim klientom jako zaufany partner poprzez przyjmowanie i wdrażanie zasad Odpowiedzialnego Inwestowania w sposób spójny z obowiązkami powierniczymi. Tym samym Amundi dąży do zarządzania wiodącymi w branży rozwiązaniami inwestycyjnymi oraz świadczenia usług i doradztwa, które – w naszym przekonaniu – najlepiej odpowiadają potrzebom i profilom inwestycyjnym naszych klientów, odzwierciedlając jednocześnie ich preferencje w zakresie zrównoważonego rozwoju.

Zarządzający portfelami i analitycy inwestycyjni ze wszystkich platform mają w dowolnym momencie dostęp do ocen ESG emitentów oraz innych powiązanych analiz i wskaźników. Pozwala to zarządzającym funduszami na uwzględnianie ryzyk związanych ze zrównoważonym rozwojem oraz niekorzystnych skutków w procesie podejmowania decyzji inwestycyjnych.

6.2 Produkty inwestycyjne zarządzane aktywnie

W celu spełnienia wymogów regulacyjnych i najwyższych standardów przejrzystości, Amundi podzieliło swoją ofertę na cztery główne kategorie produktów:

- *Standard*: Fundusze inwestujące w każdą działalność gospodarczą zgodną z Minimalnymi Standardami Amundi, stosujące podejście polegające na utrzymywaniu ratingu ESG portfela wyższego niż uniwersum inwestycyjne⁵³.

⁵³ lub inną formą wiążącej integracji oceny ESG w procesie inwestycyjnym

- **Select:** Fundusze inwestujące we wszystkie działania gospodarcze zgodne z Minimalnymi Standardami i Polityką Wykluczeń Amundi, stosując znaczące podwyższenie oceny⁵⁴, podejście selektywności⁵⁵ lub inne istotne podejścia⁵⁶.
- **Responsible:** Fundusze stosujące istotne podwyższanie ratingu lub selektywność podejścia, albo skupiające się na uniwersum inwestycji zrównoważonych (np. inwestowanie w uniwersum inwestycji zrównoważonych według instrumentów lub specyficznych cech emitentów) połączone z celowymi wyłączeniami mającymi na celu wsparcie zmniejszenia wykorzystania zanieczyszczających źródeł energii⁵⁷ oraz Minimalnych Standardów i Polityki Wykluczeń Amundi.
- **Climate:** Fundusze z celem znaczącej redukcji śladu węglowego lub pozytywnego wkładu klimatycznego, wspierające rozwój odporny na zmiany klimatu i zgodny z Porozumieniem Paryskim.

INVEST IN ALL ECONOMIC ACTIVITIES		APPLY LIMITATIONS ON FOSSIL FUELS*	
STANDARD	SELECT	RESPONSIBLE	CLIMATE
INVEST IN ALL SECTORS WITH ESG SAFEGUARDS	FAVOR GOOD ESG PRACTICES IN ALL SECTORS	TOWARDS A MORE SUSTAINABLE ECONOMY	FIGHT AGAINST CLIMATE CHANGE
Invest in all economic activities, comply with Amundi Minimum Standards and Exclusion Policy and apply a rating upgrade approach with the portfolio ESG rating higher than the investment universe ^[1] .	Invest in all economic activities, comply with Amundi Minimum Standards and Exclusion Policy, and apply a meaningful rating upgrade ^[2] , selectivity approach ^[3] or other significant approaches ^[4] .	Invest in companies with strong ESG practices Invest in projects and/or companies that enable a more sustainable economy (natural resources management, access to decent work, etc.)	Decarbonise the investment portfolio and/or invest in companies with a clear path to carbon neutrality. Invest in renewable energy projects, electric car manufacturers, etc.

ESMA refers to the CTB exclusions as detailed only in the Article 12.1, points (a) to (c) of the Commission Delegated Regulation (EU) 2020/1818 and refers to the PAB exclusions as detailed only in the Article 12.1, points (a) to (g) of the Commission Delegated Regulation (EU) 2020/1818 (articles 12.2 and 12.3 of the Commission Delegated Regulation (EU) 2020/1818 are not to be considered part of the ESMA fund naming exclusions)

[1] Or other form of binding integration of the ESG rating in the investment process

[2] The portfolio average ESG or other extra-financial rating of the investment product must be higher than the rating of the investment universe after eliminating at least 20% of the least well-rated securities.

[3] There should be reduction of the investment universe by at least 20%.

[4] Approaches based on a significantly engaging methodology as defined by the AMF (Autorité des marchés financiers).

6.3 Wybór odpowiedzialnych menedżerów zewnętrznych

W przypadkach, gdy Amundi podzleca zarządzanie aktywami menedżerom spoza Grupy Amundi, w ramach rutynowego badania due diligence przeprowadzane są dwie kontrole: operacyjne *due diligence* (ODD) na poziomie firmy oraz inwestycyjne *due diligence* (IDD) na poziomie konkretnego procesu inwestycyjnego (następuje po pozytywnym wyniku ODD). Wiarygodność ESG jest oceniana w ramach tego drugiego etapu.

Gdy delegujemy zarządzanie aktywami zewnętrznym zarządom funduszy, wysyłamy im również listę emitentów do wyłączenia co miesiąc, aby spełnić standardy i wyłączenia Amundi. Gdy Amundi pełni wyłącznie funkcję hostowania funduszu, lista wykluczeń nie ma zastosowania.⁵⁸

6.4 Wybór odpowiedzialnych funduszy zewnętrznych

⁵⁴ Średnia ocena ESG portfela lub inna pozafinansowa dla produktu inwestycyjnego musi być wyższa niż ocena uniwersum inwestycyjnego po wyeliminowaniu co najmniej 20% najgłębiej ocenianych papierów wartościowych.

⁵⁵ Powinno się zmniejszyć poziom inwestycji o co najmniej 20%.

⁵⁶ Podejścia oparte na znacząco angażującej metodologii zdefiniowanej przez AMF (Autorité des marchés financiers).

⁵⁷ Wyłączenia dla benchmarków zgodnych z Paryżem UE, zgodnie z Artykułem 12(1)(a) do (g) CDR (UE) 2020/1818

⁵⁸ Aby uzyskać bardziej szczegółowe informacje na temat zakresu stosowania Polityki Wykluczeń, prosimy zapoznać się z aneksem na stronie 30.

W przypadku wyboru funduszy zewnętrznych, Amundi stosuje dwutorowe podejście: ocena jakościowa: analiza polityki odpowiedzialnego inwestowania danego zarządcy (podejście best-in-class, integracja ESG, wpływ, polityka głosowania i zaangażowania) oraz charakterystyka produktu (etykiety, SFDR, Taksonomia UE, główne niekorzystne skutki – PAI); ocena ilościowa: punktacja ESG oparta na rzeczywistych składnikach portfela przy użyciu autorskiej metodologii Amundi, aby sprawdzić spójność z deklaracjami jakościowymi.

W przypadkach, gdy Amundi wybiera odpowiedzialne środki spoza Grupy Amundi, wykonuje się zarówno ODD, jak i IDD. Kwalifikacje ESG są oceniane w ramach tych ostatnich metod w dwutorowym podejściu. Przeprowadzamy ocenę jakościową opartą na polityce odpowiedzialnego inwestowania zarządzającego aktywami, w tym jego polityce wykluczenia, podejściach odpowiedzialnych inwestycji (najlepsze w klasie, integracja ESG, wpływ, polityka głosowania, polityka zaangażowania), a także na poziomie produktów finansowych (etykiety, charakterystyki SFDR i taksonomii UE, główne negatywne skutki, emisje i raportowanie gazów cieplarnianych). Przeprowadzamy również ilościową ocenę ESG opartą na aktywach portfela, wykorzystując naszą autorską metodologię ESG i wyniki, aby ocenić spójność z oceną jakościową.

6.5 Zarządzanie ryzykiem

Kryteria ESG są na stałe wpisane w ramy kontrolne Amundi. Odpowiedzialność jest podzielona na: pierwszy poziom kontroli, wykonywany przez same zespoły inwestycyjne i drugi poziom kontroli, wykonywany przez zespoły ds. ryzyka, które przez cały czas monitorują zgodność portfeli z celami i ograniczeniami ESG.

Kontrole są zautomatyzowane w autorskim narzędziu Amundi poprzez:

- Alerty przed transakcją (Pre-trade): Alarmy lub blokady, szczególnie w odniesieniu do polityki wykluczeń.
- Alerty po transakcji (Post-trade): Powiadomienia o naruszeniach i wymóg przywrócenia portfela do stanu zgodności.

7. Sprawozdawczość i transparentność

7.1 Znaki i przejrzystość informacji

Znaki

Nasza oferta jest dostosowana lokalnie do klientów detalicznych, dystrybutorów oraz innych inwestorów profesjonalnych i nieprofesjonalnych. Wśród naszych odpowiedzialnych rozwiązań oferujemy szereg produktów posiadających następujące znaki (niewyczerpująca lista):

- SRI, Greenfin i FAIR (ex Finansol) we Francji,
- FNG w Niemczech,
- Towards Sustainability (ex-Febelfin) w Belgii,
- LuxFlag w Luksemburgu,

— Austriacki Ecolabel w Austrii.

Przejrzystość informacji na poziomie funduszu

Amundi zawsze z otwartością podchodzi do kwestii pełnej transparentności wobec swoich klientów i utrzymuje jasne kanały komunikacji. Obejmuje to dostarczanie inwestorom kompleksowych informacji na temat naszego podejścia do odpowiedzialnego inwestowania, polityk w tym zakresie oraz szczegółowych raportów. Ponadto Amundi ma możliwość dostarczania zarówno ogólnych, jak i dostosowanych do indywidualnych potrzeb klienta raportów ESG.

Amundi ma ambicję co miesiąc publikować raporty ESG dotyczące odpowiedzialnego inwestowania w fundusze otwarte. Raporty te zawierają porównanie oceny ESG portfela z oceną indeksu benchmarkowego lub uniwersum inwestycyjnego, a także komentarze dotyczące wyników ESG emitentów portfela.

Amundi przestrzega również europejskiego kodeksu przejrzystości. Kodeks ten został opracowany i zatwierdzony przez AFG, FIR i EUROSIF⁵⁹ i zapewnia przejrzyste i precyzyjne informacje na temat odpowiedzialnego zarządzania portfelem inwestycyjnym od zarządców aktywów do klientów.

W celu zapewnienia dokładnego monitorowania wpływu publikowane są szczegółowe raporty dotyczące określonych funduszy tematycznych z naszego zakresu klimatycznego i solidarnościowego.

W celu zwiększenia przejrzystości wobec inwestorów, Amundi okresowo wysyła swoim klientom instytucjonalnym kompleksowe raporty z komentarzami.

Przejrzystość informacji na poziomie spółki zarządzającej aktywami

Amundi corocznie raportuje swoje działania korporacyjne w zakresie odpowiedzialnego inwestowania za pomocą:

- Sprawozdania z zarządzania
- Sprawozdania z głosowania uzupełnione o dostęp on-line do protokołów głosowania przez pełnomocnika
- Sprawozdania z zaangażowania
- Raportu w sprawie klimatu i zrównoważonego rozwoju

Jednocześnie Amundi prowadzi szkolenia z zakresu odpowiedzialnych finansów dla swoich pracowników, dla doradców finansowych partnerskich sieci dystrybucji oraz na życzenie swoich klientów.

7.2 Informacje regulacyjne UE

Informacje na temat wdrożenia rozporządzenia (UE) 2019/2088 w sprawie ujawniania informacji związanych ze zrównoważonym rozwojem ("SFDR") oraz rozporządzenia (UE) 2020/852 w sprawie ustanowienia ram ułatwiających zrównoważone inwestycje ("rozporządzenie w sprawie taksonomii") są dostępne w Oświadczeniu Amundi w sprawie ujawniania informacji dotyczących zrównoważonego finansowania dostępnym na stronie internetowej Amundi.

Informacje na temat zrównoważonego rozwoju na poziomie produktu można znaleźć na odpowiedniej stronie internetowej Amundi lub w prospekcie informacyjnym.

⁵⁹ Forum pour l'Investissement Responsable (FIR), Association française de la gestion financière (AFG), European Sustainable Investment Forum (EUROSIF).

8. Rozwój sektora zarządzania aktywami

8.1 Aktywne uczestnictwo w organach rynku

Amundi aktywnie uczestniczy w grupach roboczych prowadzonych przez organizacje rynkowe, których celem jest rozwój odpowiedzialnych finansów, zrównoważonego rozwoju i ładu korporacyjnego.

Poniższa tabela zawiera listę zasad, których Amundi przestrzega, deklaracji, które podpisaliśmy, oraz organów rynkowych, w których uczestniczymy, wraz z datami przystąpienia:

Responsible Investment	United Nations Global Compact (UNGC)	2003
	Principles for Responsible Investment (PRI)	2006
	Spain Sustainable Investment Forum (SPAINSIF)	2009
	Forum pour l'Investissement Responsable (French SIF)	2010
	Association française de la gestion financière (AFG)	2010
	Observatoire de l'Immobilier Durable (OID)	2012
	European Fund and Asset Management Association (EFAMA)	2013
	Swiss Sustainable Finance Association (SSF)	2016
	Institut de la Finance Durable (IFD ex-Finance for Tomorrow)	2017
	International Capital Market Association (ICMA)	2017
	One Planet Summit Sovereign Wealth Fund Asset Managers (OPAM)	2019
	Operating Principles for Impact Management (OPIM)	2019
	Association française des Sociétés de Placement Immobilier (ASPIM)	2020
	Italian Sustainable Investment Forum (ITASIF)	2020
	UK Stewardship Code	2021
	World Benchmarking Alliance (WBA)	2021
	France Invest	2021
	Sweden's Forum for Sustainable Investments (SWESIF)	2021
	Global Investors for Sustainable Development Alliance (GISD)	2022
	China-Singapore Green Finance Taskforce (GISD)	2023
	Global Impact Investment Network (GIIN)	2023
	Responsible Investment Association (RIA)	2023
	European Sustainable Investment Forum (EUROSIF)	2023
	Capacity-building Alliance of Sustainable Investment (CASI)	2024
	Singapore Sustainable Finance Association (SSFA)	2024
London Coalition on Sustainable Sovereign Debt (LC)	2025	
Environment	Institutional Investors Group on Climate Change (IIGCC)	2003
	Disclosure Insight Action (CDP)	2004
	Science-Based Targets initiative (SBTi)	2016
	Task Force on Climate-related Financial Disclosures (TCFD)	2017
	Climate Action 100+ (CA 100+)	2017
	CDP Non-Disclosure Campaign	2017
	Net Zero Asset Managers (NZAM) ⁶⁰	2021
	Powering Past Coal Alliance (PPCA)	2021
	Finance for Biodiversity	2021
	Asia Investor Group On Climate Change (AIGCC)	2021
	Nature Action 100 (NA 100)	2023
	Social	Workforce Disclosure Initiative (WDI)
Platform Living Wage Financials (PLWF)		2018
Tobacco-Free Finance Pledge		2020

⁶⁰ NZAM zdecydował się w styczniu 2025 roku o przeglądzie zobowiązań tej inicjatywy. W konsekwencji NZAM tymczasowo zawieszają oceny zobowiązań sygnatariuszy oraz oczekiwania dotyczące raportowania.

Governance	The 30% Club France Investor Group	2021
	The 30% Club Japan Investor Group	2022
	The 30% Club Germany Investor Group	2023
	International Corporate Governance Network (ICGN)	2013
	Council of Institutional Investors (CII)	2022

8.2 Wsparcie akademickie

Amundi aktywnie wspiera badania akademickie i nawiązało szereg partnerstw z katedrami uniwersyteckimi, w szczególności w zakresie zielonych finansów:

Amundi wspiera prace programu „MIT Joint Program on the Science and Policy of Global Change”, który bada interakcje między systemami ludzkimi a systemami ziemskimi. Ma to na celu wsparcie decydentów w stawianiu czoła krytycznym wyzwaniom związanym z przyszłością żywności, wody, energii, klimatu, jakości powietrza, zdrowia ludzkiego i innych obszarów. Misją programu MIT jest budowanie zrównoważonego i dostatniego świata poprzez praktyczną analizę naukową złożonych interakcji między współewoluującymi, powiązаныmi ze sobą systemami globalnymi.

Katedra Akademicka „Finanse Zrównoważone i Odpowiedzialne Inwestowanie”, utworzona w 2007 roku, sponsorowana przez Association Française de Gestion (AFG) i prowadzona przez École Polytechnique oraz Institut d'Économie Industrielle (IDEI) w Tuluzie.

Projekty badawcze prowadzone w partnerstwie z Crédit Agricole Languedoc, Amundi Investment Institute oraz Montpellier Business School, Centrum Ekonomii Środowiska (Uniwersytet w Montpellier - CNRS - INRAE - SUPAGRO) oraz Uniwersytetem w Montpellier, mają na celu zrozumienie preferencji inwestorów indywidualnych w zakresie odpowiedzialności społecznej oraz narzędzi i interwencji, które mogłyby pomóc zwiększyć ich zainteresowanie produktami zrównoważonych finansów

9. Załącznik

9.1 Zakres obowiązywania Polityki wykluczeń⁶¹

TABELA 1: Polityka wykluczeń Zakres stosowania w podziale na klasy aktywów⁶²

Klasa aktywów		Miny przeciwpiechotne i bomby kasetowe	Broń chemiczna i biologiczna	ONZ Global Compact ze	Broń jądrowa	Tytoń	Węgiel energetyczny	Ropa, gaz i paliwa kopalne
Fundusze aktywne	Fundusze otwarte	Stosuje się						
Fundusze pasywne	Fundusze ETF i fundusze	Stosuje się		Nie stosuje się				

⁶¹ Informacje na temat podmiotów stowarzyszonych i powiązanych z Grupą Amundi, które, w całości lub w części, nie są objęte zakresem niniejszej polityki znajdują się w sekcji „Cel i zakres” na stronie 2. W celu uzyskania pełnych informacji na temat integracji ESG należy zapoznać się z dokumentami ofertowymi funduszu. Dodatkowe wyłączenia mogą mieć zastosowanie w zależności od lokalnych przepisów, np. uran zubożony wyłączony na mocy belgijskiego ustawodawstwa (Loi Mahoux). Są one określone w odpowiedniej dokumentacji produktu.

⁶² W przypadku każdego nowego portfela lub funduszu dedykowanego Polityka wykluczeń Amundi zostanie wdrożona zgodnie z naszą dokumentacją przedmowną, chyba że klient zażąda inaczej.

	indeksowe inne niż ESG ⁶³		
	Fundusze ETF i fundusze indeksowe ESG ⁶⁴	Stosuje się	
Formuła Funds	ESG formula funds ⁶⁵	Stosuje się	
	Non formula funds	Stosuje się	Nie stosuje się
Fundusze Buy & Watch		Stosuje się	Zastosowanie Polityki Wykluczeń obowiązującej w dniu utworzenia funduszy
Multi Management	Fundusze funduszy („wrappery”), fundusze zewnętrzne	Zob. sekcja „Wybór funduszy zewnętrznych”	
	Fundusze Grupy Amundi	Stosowanie zasad wykluczeń w odniesieniu do funduszy bazowych	
Hosting funduszy	promowane przez Amundi	Stosuje się	
	niepromowane przez Amundi	stosuje się	Indywidualnie w zależności od przypadku ⁶⁷
Doradztwo w zakresie zarządzania funduszami (sub-advisory)	Fundusze Fund Channel	Stosuje się	

TABELA 2: Polityka wykluczeń Zakres stosowania w podziale na instrumenty⁶⁸

Instrument	Miny przeciwpięc hotne i bomby kasetowe	Broń chemiczna i biologiczna	ONZ Global Compact	Broń jądrowa	Tytoń	Węgiel energetyczny	Ropa, gaz i paliwa kopalne
Instrumenty kapitałowe	Stosuje się						
Papiery wartościowe	Stosuje się						

⁶³ W przypadku funduszy pasywnych niezwiązanych z ESG: Obowiązkiem powierniczym i obowiązkiem regulacyjnym w zarządzaniu pasywnym jest jak najdokładniejsze odwzorowanie indeksu. W związku z tym zarządzający portfelem musi spełnić cel umowy, jakim jest zapewnienie ekspozycji pasywnej zgodnej z replikowanym indeksem. W związku z tym fundusze indeksowe/ETF-y Amundi replikujące standardowe wskaźniki referencyjne (niezwiązane z ESG) nie stosują systematycznych wyłączeń poza regulacyjnymi.

⁶⁴ Metodologie indeksów bazowych są opracowywane i obliczane przez ich odpowiednich dostawców indeksów zgodnie z ich własnym zbiorem danych ESG, co może prowadzić do pewnych rozbieżności w ocenie w porównaniu z globalnym ratingiem ESG Amundi. W przypadku syntetycznych funduszy ETF ESG papiery wartościowe znajdujące się w koszyku zastępczym są w pełni zgodne z Polityką Wykluczeń Amundi.

⁶⁵ Dla funduszy ESG Formuła (replikacja indeksów) indeksy bazowe są projektowane i obliczane przez odpowiedniego dostawcę indeksu na podstawie własnego zestawu danych ESG, co może prowadzić do pewnych rozbieżności w ocenie w porównaniu z globalnym ratingiem ESG Amundi; w przypadku innych funduszy ESG Formuła polityka wyłączenia jest stosowana przy uruchomieniu funduszu.

⁶⁶ W przypadku funduszy z syntetycznymi formułami ESG, papiery wartościowe przechowywane w koszyku zastępczym w pełni spełniają Politykę Wykluczeń Amundi.

⁶⁷ W takich przypadkach zastosowanie wyłączeń zależy od lokalnej jurysdykcji, lokalnego podmiotu Amundi oraz polityki wyłączenia spółki zarządzającej

⁶⁸ Informacje na temat podmiotów stowarzyszonych i powiązanych z Grupą Amundi, które, w całości lub w części, nie są objęte zakresem niniejszej polityki znajdują się w sekcji „Cel i zakres” na stronie 2. W celu uzyskania pełnych informacji na temat integracji ESG należy zapoznać się z dokumentami ofertowymi funduszu.

utrzymywane bezpośrednio	
Jednospodmiotowe instrumenty pochodne (single name derivatives)	Stosuje się
Indeksowe instrumenty pochodne	Nie stosuje się
Papiery wartościowe otrzymane tytułem zabezpieczenia	Stosuje się Obejmuje to papiery wartościowe otrzymane w ramach transakcji pożyczek papierów wartościowych lub transakcji pozagiełdowych, jak również, z drugiej strony, umowy odkupu w zamian za gotówkę. Papiery wartościowe o ratingu G nadanym przez Amundi są zwracane do kontrahenta (ex post).
Obligacje zamienne	Stosuje się
Instrumenty pieniężne	Stosuje się

TABELA 3: Polityka wykluczeń Zakres stosowania w podziale na rodzaj wykluczenia⁶⁹

Kategoria	Podkategoria	Zakres wykluczenia	Zasady wdrożenia
Broń Weapons ⁷⁰	Miny przeciwpiechotne i bomby kasetowe ⁷¹	Emitenci zaangażowani w produkcję, sprzedaż, magazynowanie lub usługi	pierwsze 1 euro przychodu
	Broń chemiczna i biologiczna ⁷²	Emitenci zaangażowani w produkcję, sprzedaż lub magazynowanie	pierwsze 1 euro przychodu
	Broń jądrowa	Emitenci zaangażowani w produkcję, sprzedaż, przechowywanie broni jądrowej państw niebędących stronami Układu o nierozprzestrzenianiu broni jądrowej oraz państw sygnatariuszy Układu o nierozprzestrzenianiu broni jądrowej, ale niebędących członkami NATO.	pierwsze 1 euro przychodu
Zasady inicjatywy ONZ Global Compact		Wykluczenie emitentów, którzy wielokrotnie i poważnie naruszają jedną lub więcej z dziesięciu zasad Global Compact bez podjęcia wiarygodnych działań naprawczych.	
	Deweloperzy	Spółki wydobywcze, użyteczności publicznej i infrastruktury transportowej, które rozwijają	Nie są częścią aktywnego uniwersum inwestycyjnego

⁶⁹ Informacje na temat podmiotów stowarzyszonych i powiązanych z Grupą Amundi, które, w całości lub w części, nie są objęte zakresem niniejszej polityki znajdują się w sekcji „Cel i zakres” na stronie 2. W celu uzyskania pełnych informacji na temat integracji ESG należy zapoznać się z dokumentami ofertowymi funduszu.

⁷⁰ Dodatkowe wyłączenia mogą obowiązywać w zależności od lokalnych przepisów (np. zubożony uran zakazany przez Loi Mahoux itp.). Są one określone w odpowiedniej dokumentacji dotyczącej oferty produktów.

⁷¹ Konwencja z Ottawy 3/12/1997 i Oslo 3/12/2008, ratyfikowane odpowiednio przez 164 i 103 kraje według stanu na lipiec 2018 r. (w tym kraje Unii Europejskiej i z wyłączeniem Stanów Zjednoczonych).

⁷² Konwencja o zakazie prowadzenia badań, produkcji i gromadzenia zapasów broni bakteriologicznej (biologicznej) i toksycznej oraz o ich zniszczeniu 26.03.1972 oraz Konwencja o zakazie prowadzenia badań, produkcji, składowania i użycia broni chemicznej oraz o zniszczeniu jej zapasów 26.03.1972.

Węgiel energetyczny ⁷³		projekty węglowe o dozwołonym statusie i które są w fazie budowy.	
	Wydobycie górnicze	Spółki z % przychodów z wydobycia węgla energetycznego	> 20% przychodów
		Spółki, których wydobycie węgla energetycznego wynosi X MT	70 MT lub więcej
	Spółki uznawane za posiadające zbyt dużą ekspozycję, aby mogły wycofać się z węgla energetycznego w odpowiednim tempie	Spółki, które uzyskują ponad x% przychodów z wydobycia węgla energetycznego i wytwarzania energii z węgla energetycznego	>50% przychodów ogółem
Spółki, które uzyskują od X% do Y% przychodów z wytwarzania energii elektrycznej w oparciu o węgiel energetyczny i wydobycia węgla energetycznego, ze słabą trajektorią przejścia		Próg między 20% a 50% Przychodów ogółem	
Ropa, gaz i paliwa zużywalne	Niekonwencjonalne paliwa kopalne	Firmy narażone na eksplorację i wydobycie niekonwencjonalnej ropy i gazu (obejmujące piaski ropoponośne, łupki (złoża bogate w kerogen), gaz łupkowy, ropę łupkową, gaz z pokładów węgla oraz metan z warstw węglowych)	>30% przychodów
	Dla emitentów ropy, gazu i paliw zużywalnych wyłączenie może wystąpić, jeśli przeprowadzona należyta staranność stwierdzi, że emitent znacząco przekracza operacyjną trajektorię intensywności węglowej bez wiarygodnych działań naprawczych.		Firmy, których operacyjna intensywność emisji dwutlenku węgla ⁷⁴ jest niezgodna ze scenariuszem NZE, globalną średnią trajektorią redukcji o 50% do 2030 roku, na dzień złożenia wniosku (na podstawie średniej redukcji liniowej).
Tytoń	Spółki produkujące gotowe wyroby tytoniowe, w tym producenci papierosów		>5% przychodów
Kraje inwestycji narażone na ryzyko naruszeń	Kraje znajdujące się na liście sankcji Unii Europejskiej (UE) z sankcją polegającą na zamrożeniu aktywów oraz indeksem sankcji na najwyższym poziomie (uwzględniającym zarówno sankcje Stanów Zjednoczonych, jak i UE)		Wykluczenie po formalnym badaniu i zatwierdzeniu przez Komitet Ratingowy Amundi

9.2 Wdrożenie Polityki Wykluczeń

Przegląd i aktualizacje

Minimalne Standardy Amundi oraz Polityka Wykluczeń podlegają okresowym przeglądom i mogą ewoluować lub ulegać modyfikacjom. W przypadku wystąpienia takiej zmiany, Amundi wdroży nowe zasady oraz powiązany z nimi screening w terminie określonym przez Globalną Politykę Odpowiedzialnego Inwestowania.

Jeśli zastosowanie nowego standardu wymusza wycofanie się z obecnych inwestycji (dywestycję), zarządzający portfelami dokonają sprzedaży aktywów zgodnie z wewnętrznymi Globalnymi Ramami Zarządzania Ryzykiem Amundi. W praktyce niektóre instrumenty objęte nowymi zasadami mogą pozostać na rachunkach i w produktach objętych zakresem polityki (patrz Tabela I, Aneks 9.1) przez dłuższy czas, jeśli zostanie to uznane za działanie w najlepszym interesie klientów i pod warunkiem, że jest to zgodne z obowiązującymi przepisami; jednakże pozycje te nie mogą być zwiększane.

Opcja rezygnacji klienta

W przypadku istniejących oddzielnie zarządzanych kont (mandaty lub fundusze dedykowane) klienci Amundi mogą zdecydować się na rezygnację. W takich przypadkach nie obowiązują zaktualizowane Standardy Minimalne i Polityka Wykluczeń.

Fundusze bazowe i instrumenty pochodne

⁷³ 100% spółek „węglowych” objętych progami wykluczenia, w które Amundi inwestuje, jest zobowiązanych do opracowania planu wyjścia, natomiast plan eskalacji jest uruchamiany, jeżeli zobowiązanie okaże się nieskuteczne w ramach zgodnego harmonogramu 2030 OECD / 2040-Non OECD.

⁷⁴ Odnosi się do emisji w zakresie 1 i 2 pochodzących z działań upstream

Gdy fundusze inwestują w fundusze bazowe⁷⁵ lub instrumenty pochodne na indeksach, zgodnie z odpowiednim prospektem, te fundusze bazowe i indeksy mogą nie podlegać tym samym lub podobnym wyjątkom co fundusz inwestycyjny. W konsekwencji mogą pośrednio posiadać papiery wartościowe zabronione przez Minimalne Standardy i Politykę Wykluczeń Amundi.

Aktywa prywatne

W przypadku aktywów prywatnych obowiązuje Amundi Minimalne Standardy i Polityka Wykluczeń przed inwestycją (zob. Amundi Alternative and Real Assets Responsible Investment Charter⁷⁶). Jeśli firma zostanie uznana za niezgodną z Minimalnymi Standardami i Polityką Wykluczeń Amundi po dokonaniu inwestycji, inwestycja ta może pozostać w portfelu aż do terminu zapadalności danej inwestycji.

Automatyczne sterowanie

Amundi wdrożyła zautomatyzowane kontrole, aby zapewnić, że transakcje realizowane w portfelach kont i produktów objętych zakresem są zgodne z Minimalnymi Standardami i Polityką Wykluczeń Amundi, aby zapobiec inwestycjom w firmy uznane za niezgodne z polityką.

Gdy Amundi stwierdza, że spółka lub powiązane papiery wartościowe naruszają jej Minimalne Standardy i Politykę Wykluczeń, portfele objęte zakresem działania stosują standardowy zestaw procedur określonych w wewnętrznym Global Risk Management Framework Amundi.

9.3 Lista i zakresy wag kryteriów ESG

Lista kryteriów ESG

Environment	Social	Governance
Emissions & Energy	● Health & Safety	● Board Structure
Green Business	● Working Conditions	● Audit & Control
Clean Energy	● Labour Relations	● Remuneration
Green Car	● Supply chain - Social	● Shareholders' Rights
Green Chemistry	● Product & Customer Responsibility	● Ethics
Sustainable Construction	● Bioethics	● Tax practices
Responsible Forest Management	● Responsible Marketing	● ESG Strategy
Paper Recycling	● Healthy Products	
Green Investing & Financing	● Tobacco Risk	
Green Insuring	● Vehicle Safety	
Water Management	● Passenger Safety	
Biodiversity & Pollution	● Responsible Media	
Packaging	● Data Security & Privacy	
Supply Chain - Environment	● Community involvement & Human Rights	
	● Digital Divide	
	● Access to Medicine	● 17 Cross sector criteria
	● Financial Inclusion	● 21 Sector specific criteria

Zakresy ważenia kryteriów ESG

⁷⁵ Prosimy zapoznać się z tabelą 1 w Załączniku 9.1

⁷⁶ <https://about.amundi.com/documentation-esg>

	Energy	Materials	Industrials	Consumer Discretionary	Consumer Staples	Health Care	Financials	Information Technology	Communication Services	Utilities	Real Estate	SSA (Supranational, sub-sovereigns)
Environment												
Emissions & Energy	10-20%	5-25%	5-30%	0-10%	0-10%	0-15%	0-10%	10-20%	0-15%	5-15%	5-10%	0-10%
Green Business*	0-10%	0-25%	0-15%	0-25%	-	-	0-35%	-	-	0-15%	30-35%	15-20%
Water Management	0-10%	5-15%	0-10%	0-10%	0-15%	0-10%	-	0-15%	0-10%	5-20%	-	-
Biodiversity & Pollution*	10-20%	5-20%	5-20%	5-20%	5-25%	5-15%	0-10%	0-10%	0-10%	5-15%	0-10%	-
Supply Chain - Environment	0-5%	0-5%	0-10%	0-10%	0-10%	0-5%	-	0-10%	-	0-5%	-	-
Social												
Health & Safety	5-15%	0-10%	5-15%	0-5%	0-5%	0-10%	-	-	-	5-15%	-	0-5%
Working Conditions	0-10%	0-15%	5-20%	5-15%	0-15%	5-15%	0-10%	5-30%	15-25%	0-5%	5-10%	0-10%
Labour Relations	0-5%	0-10%	0-10%	0-5%	0-5%	0-5%	-	-	-	0-5%	-	0-5%
Supply chain - Social	0-5%	0-5%	0-10%	0-10%	0-5%	0-5%	0-15%	0-10%	0-10%	0-5%	5-10%	-
Product & Customer Responsibility*	-	0-10%	0-10%	5-15%	10-20%	5-25%	0-30%	5-30%	20-35%	0-5%	5-10%	15-20%
Community involvement & Human Rights*	0-15%	0-15%	0-10%	0-10%	0-10%	0-10%	0-10%	0-10%	0-10%	5-15%	0-10%	-
Governance												
Board Structure	5-10%	5-10%	5-10%	5-10%	5-10%	5-10%	5-10%	5-10%	5-10%	5-10%	5-10%	5-10%
Audit & Control	5-10%	5-10%	5-10%	5-10%	5-10%	5-10%	5-10%	5-10%	5-10%	5-10%	5-10%	5-10%
Remuneration	0-10%	0-10%	0-10%	0-10%	0-10%	0-10%	0-10%	0-10%	0-10%	0-10%	0-10%	0-10%
Shareholders' Rights	0-5%	0-5%	0-5%	0-5%	0-5%	0-5%	0-5%	0-5%	0-5%	0-5%	0-5%	-
Ethics*	10-20%	5-15%	5-20%	5-10%	5-15%	5-20%	5-20%	5-15%	0-10%	10-15%	5-15%	15-20%
ESG Strategy	0-5%	0-5%	0-5%	0-5%	0-5%	0-5%	0-5%	0-5%	0-5%	0-5%	0-5%	0-5%

* Refer to the table "ESG criteria" to identify the specific criteria

9.4 Wskaźnik Transformacji Amundi (Transition Score)

Amundi opracowało autorską metodologię **Transition Score** (Wskaźnik Transformacji) w celu oceny zobowiązań oraz osiągnięć przedsiębiorstw w odniesieniu do celów klimatycznych.

Zakres

Metodologia ma zastosowanie wyłącznie do emitentów korporacyjnych odgrywających znaczącą rolę w transformacji. Obejmuje ona:

- emitentów należących do sektorów o wysokiej emisyjności (zgodnie z klasyfikacją sektorową MSCI), lub
- emitentów, których intensywność emisji dwutlenku węgla (**Zakres 1, 2 oraz Zakres 3 upstream**) przekracza **400 tCO₂e⁷⁷** na milion euro przychodu.

Ocena (Assessment)

Emitenci korporacyjni są oceniani w trzech kluczowych wymiarach:

- **Działalność „brązowa” (Brown activities):** ocena zaangażowania emitentów w działalność niezgodną z globalnymi celami klimatycznymi, zdefiniowanymi w scenariuszu **Net Zero**⁷⁸

77 Tona (t) równoważnika dwutlenku węgla (CO₂) (e)

78 Międzynarodowa Agencja Energetyczna (2021), Zero netto do 2050 roku: mapa drogowa dla globalnego sektora energetycznego

Międzynarodowej Agencji Energetycznej (IEA). Obejmuje to węgiel oraz niekonwencjonalną ropę i gaz; ocena bazuje na udziale tych działalności w przychodach.

- **Dostosowanie (Alignment):** ocena stopnia zgodności trajektorii emisji dwutlenku węgla emitenta ze ścieżkami dążenia do zerowej emisji netto (Net Zero). Uwzględnia ona trendy w bezpośredniej intensywności emisji gazów cieplarnianych (GHG) oraz solidność celów redukcyjnych, w szczególności zobowiązań zatwierdzonych przez inicjatywę **Science-Based Targets (SBTi)**.
- **Działalność „zielona” (Green activities):** ocena zaangażowania emitentów w dostarczanie rozwiązań ułatwiających przejście na gospodarkę niskoemisyjną (poprzez zwiększanie efektywności energetycznej, czystsze procesy produkcyjne, wdrażanie odnawialnych źródeł energii, wychwytywanie dwutlenku węgla lub inne działania redukcyjne). Wymiar ten bazuje na udziale przychodów zgodnych z **Taksonomią UE** lub zidentyfikowanych jako dane dotyczące „zielonego udziału” (green share).

Amundi zdefiniowało zestaw kryteriów i progów (w tym specyficznych dla poszczególnych sektorów), aby sklasyfikować emitentów w tych trzech wymiarach. Ocena opiera się na surowych danych od dostawców zewnętrznych oraz analizach własnych ekspertów ESG Amundi.

Wynik (Outcome)

Na podstawie oceny w trzech powyższych wymiarach, emitenci są klasyfikowani do trzech głównych kategorii:

- **Niezobowiązani (Not committed):** emitenci ze znaczną ekspozycją na działalność „brązową” lub wykazujący rosnącą bezpośrednią intensywność emisji gazów cieplarnianych.
- **Dostosowujący się (Aligning):** emitenci, którzy zaczęli redukować bezpośrednią intensywność emisji i/lub przynajmniej zobowiązali się do wyznaczenia celu redukcyjnego w ramach SBTi.
- **Liderzy (Leaders):** emitenci posiadający wiarygodne i ambitne plany transformacji lub dostawcy rozwiązań niskoemisyjnych, w przypadku których **większość ich działalności biznesowej** jest dedykowana tym rozwiązaniom.

Powyższe makrokategorie dzielą się dalej na sześć podkategorii. Każdej z nich przypisany jest ilościowy **Transition Score** w skali od **1 do 100** (gdzie 100 odpowiada Liderom). Na poziomie portfela wskaźnik ten obliczany jest jako średnia wyników poszczególnych emitentów, ważona ich wartością rynkową.

9.5 Wieloletni gracz w integracji ESG

W 2010 roku Amundi wybrało zaangażowanie w odpowiedzialność społeczną jako jeden z czterech filarów założycielskich, co oznacza, że w naszej polityce inwestycyjnej w coraz większym stopniu bierzemy pod uwagę kryteria zrównoważonego rozwoju i odpowiedzialności społecznej, a także kryteria finansowe.

W 2011 roku Amundi włączyło swoją spółkę zależną IDEAM do działu inwestycji instytucjonalnych w celu usprawnienia organizacji i lepszego zaspokojenia ambicji rozwoju w dziedzinie inwestycji społecznie odpowiedzialnych (SRI).

W 2013 roku Amundi było pierwszą spółką zarządzającą aktywami, która uzyskała certyfikat Afnor za swoje podejście do SRI. Certyfikat ten, wydany przez uznaną, niezależną organizację, dowodzi naszego zaangażowania na rzecz klientów (metoda zarządzania, gwarantowane doświadczenie, identyfikowalność danych, informacja, reakcja, itp.), zapewniając jednocześnie, że nasze działania są kontrolowane przez wewnętrzny proces zarządzania.

W 2014 roku Amundi opublikował swój pierwszy Raport zaangażowania.

W 2015 roku Amundi zajęło pierwsze miejsce w badaniu SRI & Sustainability opublikowanym przez WeConvene Extel i UKSIF (UK Sustainable Investment and Finance Association), w kategorii Asset Management najlepsze firmy dla SRI/ESG.

W tym samym roku Amundi aktywnie uczestniczyło w finansowaniu transformacji energetycznej i środowiskowej poza udziałem w głównej Inicjatywie Zielonych Obligacji i podpisaniem Paryskiej Deklaracji Zielonych Obligacji.

W 2016 roku Amundi zostało pierwszą spółką zarządzającą aktywami, która uzyskała znak SRI nadawany przez Ministerstwo Finansów i Rachunków Publicznych dla swoich czterech prezentowanych funduszy. Oznaczenie SRI ma na celu zapewnienie lepszej widoczności oferty funduszy SRI dla inwestorów, zwłaszcza klientów indywidualnych, którzy wykazują rosnące zainteresowanie SRI.

W tym samym roku Amundi po raz kolejny zajęło pierwsze miejsce w badaniu SRI & Sustainability opublikowanym przez Extel i UKSIF w kategorii „Asset Management najlepsze firmy dla SRI/ESG”.

W 2017 roku Amundi uruchomiło największy fundusz zielonych obligacji dedykowany rynkom wschodzącym (2 mld USD) we współpracy z Międzynarodową Korporacją Finansową (IFC), aby przyspieszyć rozwój rynku zielonych obligacji w gospodarkach rozwijających się rynków wschodzących.

W 2018 roku Amundi zwiększyło swoje zaangażowanie w odpowiedzialne inwestowanie i ogłosiło w październiku trzyletni Plan działania, którego ambicją jest włączenie ESG do 100% swoich funduszy otwartych oraz do wszystkich stosowanych procedur głosowania. Celem Amundi był również rozwój usług doradczych oraz wzmocnienie konkretnych inicjatyw środowiskowych, społecznych i solidarnościowych.

W grudniu Amundi Energy Transition (AET), spółka zależna Amundi (60%) i EDF (40%) oraz Dalkia (grupa EDF) podpisały umowę partnerską dotyczącą finansowania projektów związanych z transformacją energetyczną. Amundi rozszerzyło swoją ofertę odpowiedzialnych rozwiązań, wprowadzając nowe innowacyjne produkty poprzez swoją spółkę zależną CPR AM oraz poprzez gamę funduszy ETF dedykowanych odpowiedzialnemu inwestowaniu.

W 2019 r. Amundi kontynuowało realizację aktywnej polityki poprzez rozwój odpowiedzialnego inwestowania, czego przykładem są takie innowacje jak uruchomienie nowego funduszu obligacji klimatycznych w celu finansowania infrastruktury w krajach wschodzących, we współpracy z Azjatyckim Bankiem Inwestycji Infrastrukturalnych (AIIB) oraz uruchomienie programu Green Credit Continuum z Europejskim Bankiem Inwestycyjnym (EBI), którego celem jest promowanie rozwoju rynku zielonego długu w Europie, w szczególności poprzez finansowanie MŚP.

Zaangażowanie to znalazło również odzwierciedlenie w udziale Amundi w inicjatywie One Planet Sovereign Wealth Fund Asset Manager, mającej na celu wspieranie państwowych funduszy majątkowych w uwzględnianiu zmian klimatycznych w zarządzaniu ich inwestycjami; oraz w udziale w inicjatywie TCFD Consortium w Japonii pod egidą japońskich ministerstw gospodarki i środowiska, mającej na celu poprawę informacji przekazywanych emitentom na temat kwestii środowiskowych.

W 2020 r., po wsparciu ekspansji zielonych obligacji na rynkach wschodzących, Amundi zobowiązało się również do wspierania rozwoju obligacji społecznych i uruchomiło w grudniu swoją pierwszą Strategię Obligacji Społecznych. Ponadto Amundi ogłosiło uruchomienie strategii Objectif Climat Actions, powielającej indeks „Euro iSTOXX Ambition Climate PAB”. Równoległe nasz dział ETF rozszerzył swoją ofertę Odpowiedzialne Inwestycje ETF, proponując kompleksowy zestaw akcyjnych i stałochodowych ETF-ów ESG i klimatycznych, obejmujących kluczowe dla inwestorów regiony geograficzne i proponujących różne poziomy integracji zrównoważonego rozwoju.

W 2021 roku Amundi dołączyło do inicjatywy Net Zero Asset Managers Initiative, zobowiązując się do wspierania celu zerowej emisji netto do 2050 r. lub wcześniej, i ogłosiło swój plan ESG Ambitions 2025, określający 10 celów przyspieszenia odpowiedzialnej transformacji inwestycyjnej Amundi w zakresie

rozwiązań inwestycyjnych i oszczędnościowych, w zakresie współpracy z inwestorami oraz poprzez odpowiedzialne działanie jako przedsiębiorstwo.

W 2022 roku Amundi ogłosiło swój inauguracyjny cel pośredni Net Zero Asset Managers Initiative.

W 2023 roku Amundi ogłosiło uruchomienie szerokiej gamy funduszy Net Zero Ambition w głównych klasach aktywów. Ten pakiet aktywnie i pasywnie zarządzanych funduszy jest otwarty dla inwestorów instytucjonalnych i detalicznych.

W 2024 roku, Amundi, poprzez Amundi Technology, wzmocniło swoje wsparcie dla odpowiedzialnego inwestowania i zrównoważonych finansów, wprowadzając *ALTO* Sustainability* – technologiczne rozwiązanie do analizy i podejmowania decyzji przez inwestorów w kwestiach środowiskowych i społecznych.

Zastrzeżenia prawne

Niniejszy dokument nie jest przeznaczony dla obywateli ani rezydentów Stanów Zjednoczonych ani żadnych „Osób amerykańskich” zgodnie z definicją tego terminu w Rozporządzeniu SEC S na mocy amerykańskiej ustawy o papierach wartościowych z 1933 roku.

Niniejszy materiał jest przekazywany wyłącznie w celach informacyjnych i nie stanowi oferty kupna, porady inwestycyjnej ani zachęty do sprzedaży produktu. Niniejszy materiał nie stanowi umowy, ani jakiegokolwiek zobowiązania.

Informacje zawarte w niniejszym materiale są przekazywane bez uwzględnienia konkretnych celów inwestycyjnych, sytuacji finansowej lub szczególnych potrzeb danego inwestora.

Nie udziela się gwarancji, że przekazane informacje są poprawne, wyczerpujące lub istotne: chociaż zostały przygotowane w oparciu o źródła, które Amundi uważa za wiarygodne, mogą one ulec zmianie bez powiadomienia. Nieuchronnie informacje będą niekompletne, ponieważ bazują na danych określonych w danym czasie, które mogą ulec zmianie.

Wszystkie znaki towarowe i logo użyte w tym dokumencie w celach ilustracyjnych są własnością ich odpowiednich właścicieli.

Amundi nie ponosi żadnej odpowiedzialności, bezpośredniej lub pośredniej, która może wyniknąć z wykorzystania informacji zawartych w tym materiale. Amundi w żaden sposób nie ponosi odpowiedzialności za jakiegokolwiek decyzje lub inwestycje podjęte na podstawie tych informacji.

Inwestycja wiąże się z ryzykiem. Wyniki osiągnięte w przeszłości i oparte na nich symulacje nie gwarantują przyszłych wyników ani nie są wiarygodnymi wskaźnikami przyszłych wyników. Informacje zawarte w niniejszym materiale nie mogą być kopiowane, powielane, modyfikowane, tłumaczone lub rozpowszechniane bez uprzedniej pisemnej zgody Amundi, na rzecz osób lub podmiotów trzecich w jakimkolwiek kraju lub jurysdykcji, które nałożyłyby na Amundi lub którykolwiek z jej produktów obowiązek rejestracji w tych jurysdykcjach lub tam, gdzie mogą one zostać uznane za niezgodne z prawem.

Polityka ta jest publicznie dostępna. Została opublikowana w języku angielskim oraz w innych językach. W przypadku jakichkolwiek niezgodności lub rozbieżności między wersją angielską a jakąkolwiek inną wersją, wiążąca jest wersja w języku angielskim.

Informacje zawarte w niniejszym dokumencie uznaje się za dokładne na kwiecień 2026 r.

Get access all RI documentation on Amundi Website
<https://about.amundi.com/documentation-esg>



*

Amundi Asset Management

French “Société par Actions Simplifiée” - SAS registered under no. 437 574 452 RCS Paris with a capital stock of 1 143 615 555 euros

Portfolio management company approved by the French Financial Markets Authority (Autorité des marchés financiers) - under no. GP 04000036.

Head office: 91-93 boulevard Pasteur, 75015 Paris - France.